

Le Lapin

Aspects historiques
culturels et sociaux



François TUDELA
Ingénieur Agronome
Ingénieur de Recherches Hors Classe
Expert cunicole international
Officier du Mérite Agricole
Président de l'Ordre des Chevaliers de
la Rabouillère
Vice Président de l'Association
Scientifique Française de Cuniculture
31326 Castanet Tolosan cedex

14 mars 2020

Ses origines

Evolution
des races

Les maladies
virales

Qui suis je

La diffusion
du lapin

Production
française

Le temps
des clapiers

Nom du
lapin

Lapin
et religion

Viande de
lapin

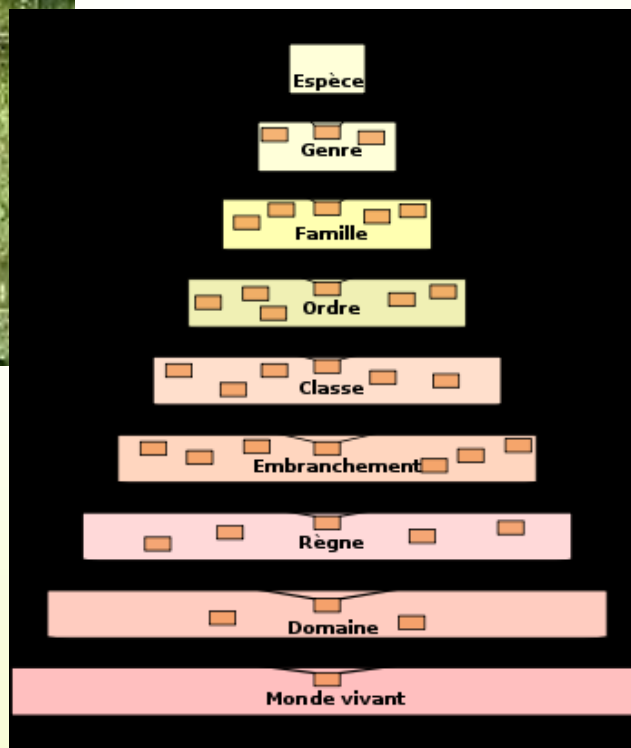


Qui suis je



© cheloniophilie.com & markfftang (flickr)

**Position
taxinomique**



Classification simplifiée des lagomorphes

(d'après Grassé & Dekeyser, 1955 et Fox, 1974)



Famille ochotonidés

1 genre (Pikas), 26 espèces
(Asie, Hymalaya)



Famille Léporidés

11 genres 60 espèces
(5 continents)

Genre *Lépus*

« lièvre européen »



Genre *sylvilagus*

« lapins américains »



Genre *oryctolagus*

« lapins origine Europe »

Le lapin européen

(*Oryctolagus Cuniculus*)

Fait partir de l'ordre des lagomorphes (littéralement ceux qui ressemblent aux lièvres) Cet ordre se distingue de celui des rongeurs en particulier par l'existence d'une deuxième paire d'incisives à la mâchoire supérieure

Il a $2 \times 22 = 44$ chromosomes

Les Lièvres et les Lapins

A la **naissance** les petits lièvres (levrauts) ont

- un pelage déjà complet
- les yeux ouverts



Levrauts au gîte

Les levrauts peuvent rapidement s'affranchir du lait maternel (5 à 10 jours maxi). La mère aménage un simple gîte

A la **naissance** les petits lapins (lapereaux) ont

- la peau nue (pas de pelage)
- les yeux fermés



Lapereaux nouveau-nés
(*Oryctolagus Sylvilagus*)

Les lapereaux dépendent exclusivement du lait maternel pendant leurs 3 premières semaines de vie. La mère aménage un nid (dans un terrier ou au sol)

Les *Sylvilagus* (Amérique) et les *Oryctolagus* (Europe)



Sylvilagus cunicularis



Sylvilagus floridanus
cottontail rabbit



Sylvilagus nuttallii



Oryctolagus cuniculus
(lapin européen)

Les faux frères

Ils se ressemblent beaucoup !
Mais ne peuvent pas se croiser et ont un comportement maternel très différent



Sylvilagus audubonii

Nuralagus Rex

- Lagomorphe de 15 kg récemment identifié par les par un groupe de paléontologues de Barcelone, vivant sur les îles Baléares
- Origine de 500 gr oryctolagus cuniculus qui évoluera différemment avec un climat favorable et sans gros prédateur après la séparation des îles Baléares avec le continent ibérique



A la fin du 1^o siècle avant JC,
les colons présent sur les
Baléares demandent à
Auguste l'aide de l'armée
pour éradiquer les lapins



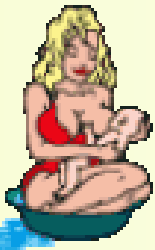
Le lapin *Oryctolagus cuniculus*



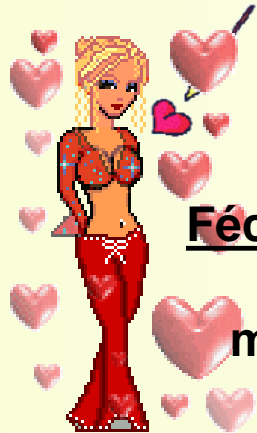
Espèce à ovulation provoquée



durée de gestation de la lapine: 31 jours



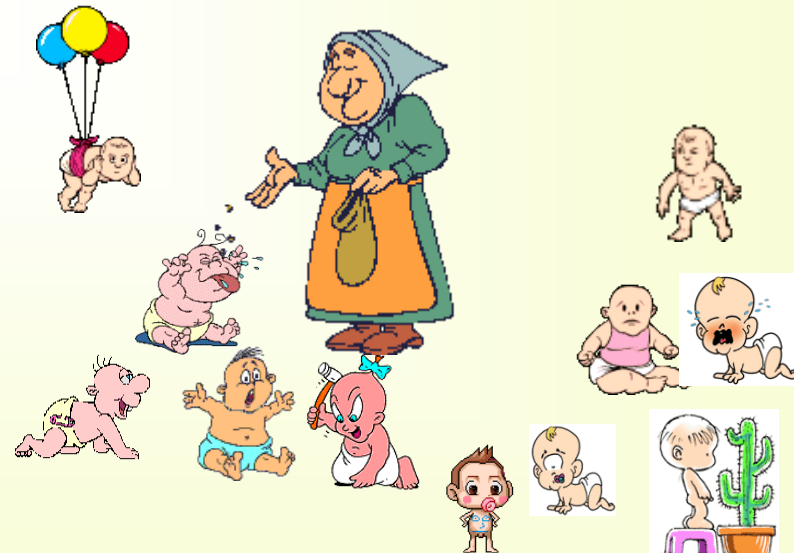
Lactation 5 à 6 semaines



Fécondable dès la mise bas



8 à 12 petits



1° Aliment solide 21 jours

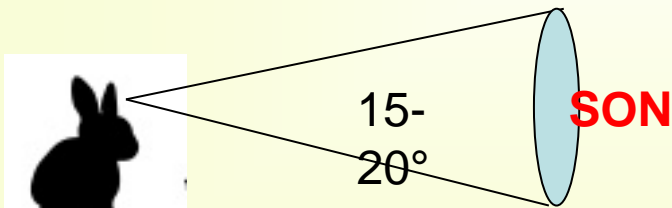
Les organes des sens

Les sens utilisés pour les relations avec l'environnement

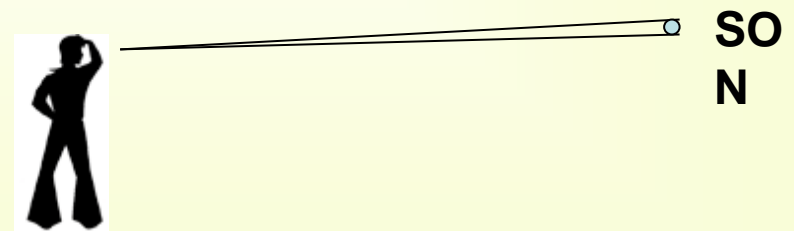
Les longues oreilles des lapins, délicates et très sensibles, leur permettent de percevoir les bruits les plus fins et d'anticiper sur l'agression des prédateurs. **Elles ont également une autre fonction importante** : elles représentent 12 % de la surface corporelle totale et comme elles sont très vascularisées, elles servent en effet à la thermorégulation de l'animal, c'est-à-dire qu'elles l'aident à évacuer la chaleur excessive, jouant ainsi le même rôle que les grandes oreilles de l'éléphant d'Afrique



Chez le lapin la localisation de la direction d'origine d'un son est nettement moins bonne que chez l'homme : dans un cône de 15° à 20° d'ouverture, contre 1 à 2° pour l'homme

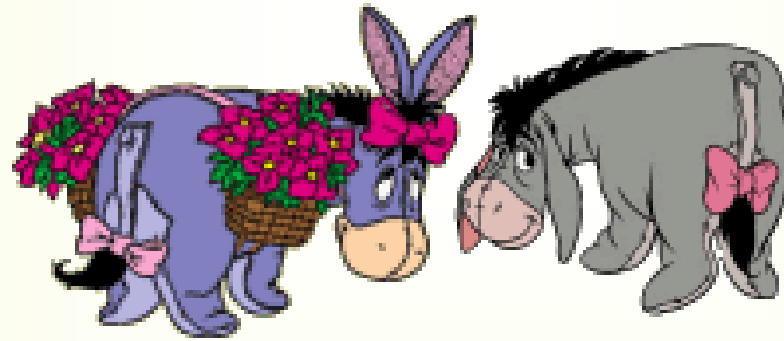


Localisation peu précise de l'origine des sons
(angle de 20° à 15° au mieux)



JEU

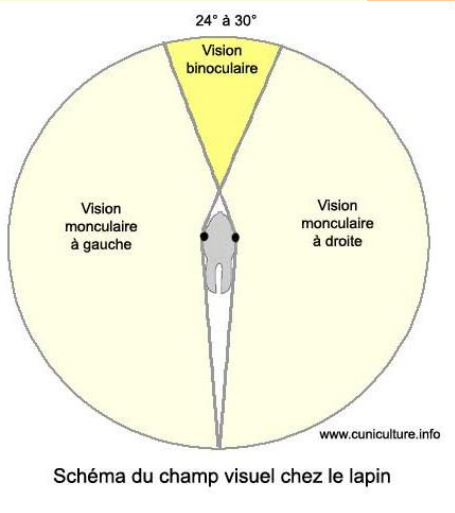
Quel animal familier à également une grande surface d'oreille utile pour les échanges thermiques



Les organes des sens



VUE



Le champ de vision couvre 360°
Vision binoculaire adaptable vers l'avant (20° à 30°)
Vision peu précise des formes
Vision diurne en bichromie (rouge foncé et infra-rouge ignorés)
Mais bonne vision nocturne (6-8 fois moins de lumière / homme)

Mouvement = danger!



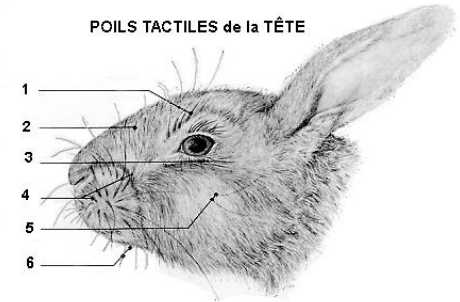
Les organes des sens



TOUCHER

«Mesure» de l'environnement immédiat par les pattes et les vibrisses de la tête (long poils tactiles qui lui permettent de se guider dans le terrier)

POILS TACTILES de la TÊTE



ODORAT

Le lapin a le nez «fin»

Il possède 100 millions de récepteurs olfactifs (12 millions pour l'homme, mais 1 à 4 milliards pour les chiens)

L'odorat sert très peu pour analyser l'environnement lointain. Il sert surtout pour analyser les ressources alimentaires proches de la bouche du lapin

Il y a 17 000 récepteurs sensoriels sur la langue du lapin (~4000 pour l'homme, ~500 pour le chat et 25 000 pour le veau !)

Le lapin est sensible aux 4 goûts de base salé – sucré – acide – amer

Il apprécie les aliments sucrés et légèrement amer

Combiné avec l'odorat, le goût sert à sélectionner les aliments



GOÛT





Son sens de l'orientation est peu développé
Les femelles perdent facilement les petits



Le lapin est un animal de proie

pour le protéger, on l'élève dans des cages confortables placées dans des bâtiments isolés et bien aérés

19 juin 1952

1cm³ de sang contaminé pour infecter 2 millions



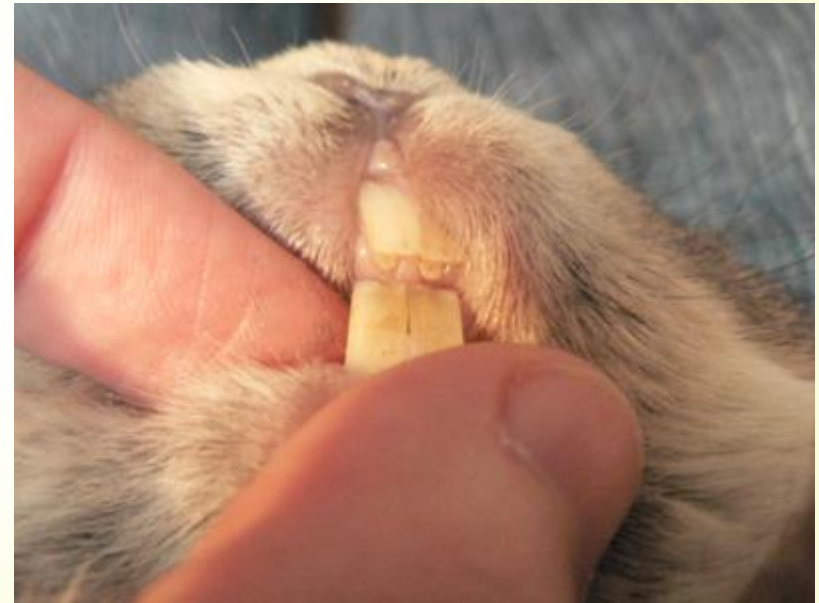
• Principaux prédateurs



Les dents

Le lapin possède 28 dents :

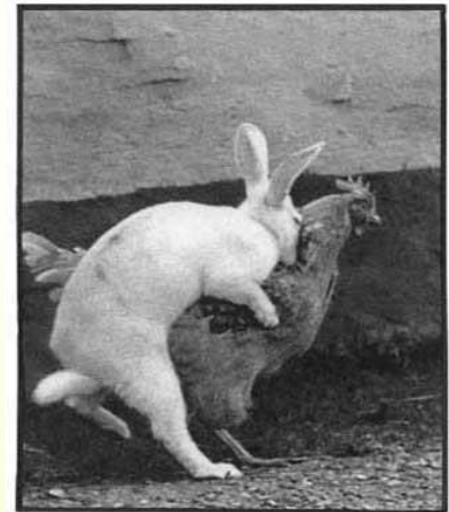
- en haut : 4 incisives(il y en a 2 petites derrière les deux grandes), 6 prémolaires et 6 molaires
 - en bas : 2 incisives , 4 prémolaires et 6 molaires
- Le lapin n'a aucune canine.



JEU

Quelle est la plus grande particularité des dents de lapin

Contrairement aux rongeurs ce ne sont pas seulement ses incisives qui poussent mais toutes ses dents (8 à 10 cm/ an pour les incisives)

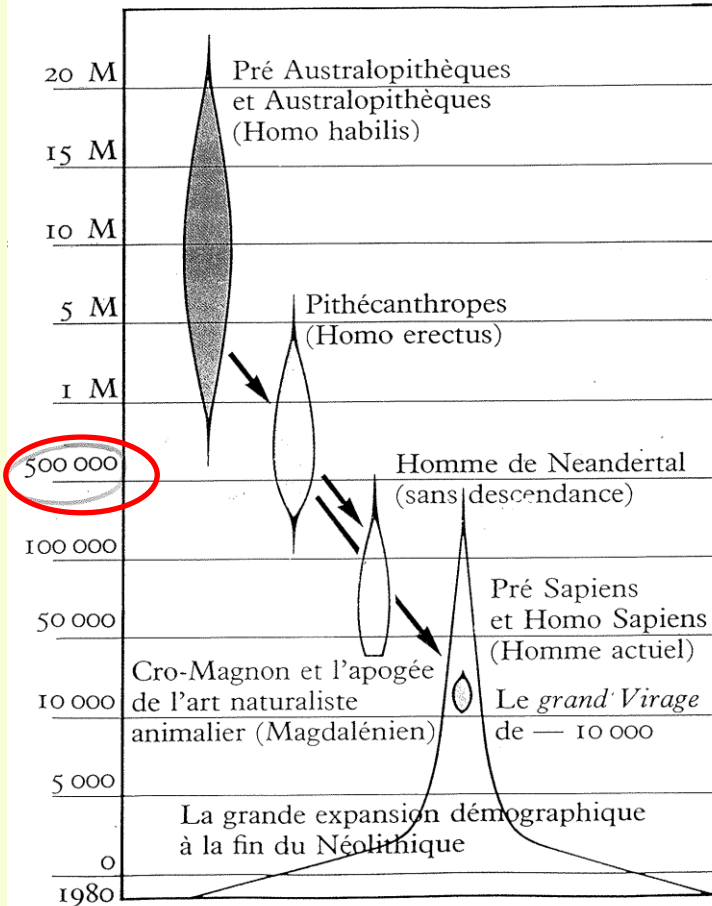




ses origines

Un peu d'histoire

LA PRÉHISTOIRE SUR DES MILLIONS D'ANNÉES



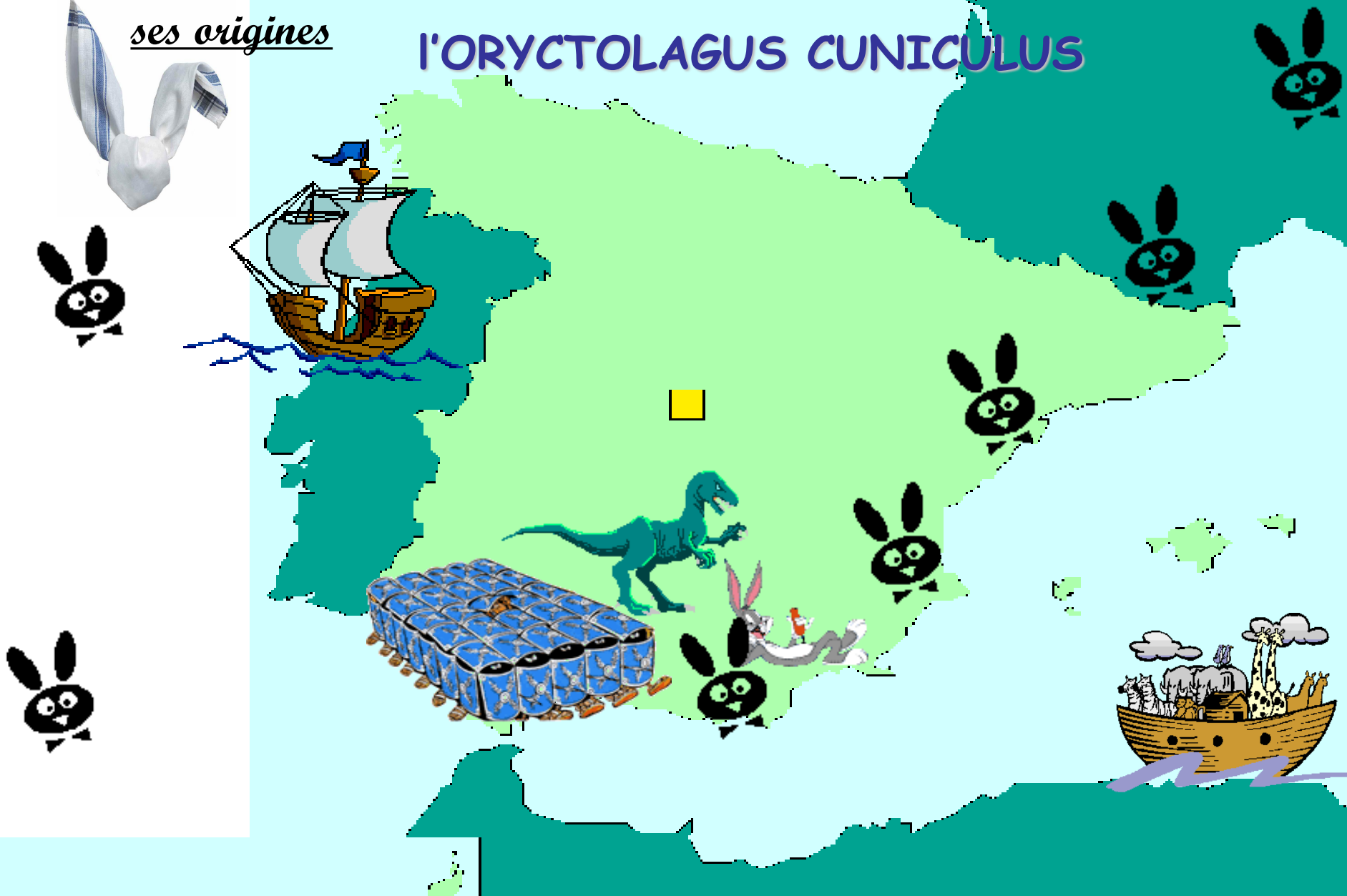
Pleistocène moyen



Sur un an, à l'échelle de la terre, le lapin est né un 31 décembre à ...22h45

ses origines

L'ORYCTOLAGUS CUNICULUS



1100 av JC, les Phéniciens baptisent l' Espagne I-SEPHAN-IM
le pays des lapins (daman) qui deviendra plus tard HISPANIA

Hyrax syriacus (*saphan*)



Les **damans** sont des mammifères massifs, un peu plus gros qu'un lièvre mais sans queue. Ils présentent la particularité d'être des ongulés qu'ils sont devenus secondairement



Il est proscrit à la consommation par la religion juive



Monnaie Romaine 2e siècle

Face : l'empereur Hadrien
(règne de 134 à 138 a.p. JC)

Pile l'Espagne assise, tenant
une branche
d'olivier, un lapin à ses pieds

Le poète Catule (87-54 av JC) qualifie l'Espagne de Cuniculeuse



Buste gallo-romain en terre cuite
représentant un enfant portant un
lapin dans ses bras, découvert à
Arpajon sur Cère (Cantal - France)
date probable 3e siècle de notre ère.

Passage de l'animal sauvage au lapin domestique élevé en enclos

Site d'une Leporiara (parcs murés: Varon 116-27 av JC)
à Latte près de Montpellier



Puits destinés à l'élevage des jeunes



JEU

Mais la forme la plus simple pour élever des lapins, lorsque l'on n'a pas de matériel de construction pour fabriquer les cages, reste



Pendant la Seconde Guerre mondiale, quelques lapins ont été importés à Okunoshima (JAPON) dans le cadre de l'expérimentation du gaz moutarde. Aujourd'hui, la plupart d'entre eux sont apprivoisés mais vivent en liberté. On la surnomme "Rabbit Island", l'île aux lapins. La loi japonaise interdit leur chasse, et faute de prédateurs en nombre suffisant, ...cuniculophobes (personnes ayant la phobie des lapins) s'abstenir!

L'intérêt des premiers élevages

A la suite de la conquête de l'Espagne définitivement acquise seulement au tout début de l'ère chrétienne (après la défaite des Carthaginois en 202 av J.C), **les Romains ont adopté la coutume des Ibères consistant à consommer des "laurices",**



Les laurices »lapereaux tirés du ventre de la mère »

Plat d'origine ibère (Pline l'ancien – encyclopédie histoire naturelle) qui consiste en fœtus ou nouveau-nés consommés entiers non vidés



A la fin du 6ème siècle de notre ère, l'évêque Grégoire de Tours (538-594) mentionne le lapin dans son histoire des Francs, **en reprochant aux moines de consommer des laurices en temps de Carême**, ce mets étant autorisé parce que "d'origine aquatique" (sic!). On peut penser avec Zeuner (1963) que le souhait d'obtenir facilement des laurices aurait conduit les moines à imaginer de maintenir les lapines en cage pour accéder plus aisément aux nouveau-nés sans avoir à sacrifier les mères.

Le Moyen Age



Hôtel Matignon



rue de Varenne

Au moyen âge, en dehors des monastères, les lapins : « connins » ou « counils » sont maintenus dans des espaces plus ou moins clos et plus ou moins étendus, réservés à la chasse : les **varenes ou garennes** (du latin médiéval warena, dérivé du **germain wardôn = garder**).

La possession d'une garenne est un droit féodal (ban de garenne = territoire interdit à la chasse pour les tenanciers ou habitants, celle-ci étant réservée au seigneur).

Modèle des seigneurs de cette période, Gaston Phébus, Comte de Foix et seigneur du Béarn, décrit dans son « Livre de la chasse » comment chasser le lapin et ses vertus culinaires. Les serfs et les vilains, affamés par les rivalités entre seigneurs et l'interminable guerre de 100 ans, voyaient en ces garennes une possibilité de se fournir en viande, précieuse et rare. Disposant d'un outillage réduit, ils utilisaient des collets ou des bourses dans les coulées proches des terriers creusés par les lapines pour mettre bas : **la rabouillère** (de rabotte, mot d'origine néerlandaise)



Gaston III de Foix de Béarn 1331-1391

Las de ces braconnages, Phébus, fonda pour protéger son bien et son intérêt, une milice : « **l'ordre des Maistres Conins** ».

Nantis du privilège de prélever une partie du gibier proportionnellement présent en guise de récompense et fort érudits dans le domaine de la chasse et de la nature, ce corps de gardes du Béarn sut, au fil des ans, gérer et faire fructifier les garennes avec grande habileté.

Soucieux de conserver leur privilège, cette milice devint rapidement une corporation qui admit dans ses rangs uniquement des individus possédant les connaissances indispensables pour accomplir leur travail de développement de ce type d'élevage et les valeurs morales nécessaires pour défendre le lapin, parfois au péril de leur vie.



L'Ordre des Chevaliers de la Rabouillère

Ces droit seigneuriaux seront abolis le 04 août 1789

Le temps des Clapiers





En 1605 **Olivier de Serres** décrit avec force détails la construction et le mode de gestion des garennes qu'il est vivement conseillé de clore par un haut mur (2,5 à 3 m + une fondation de 1 m) ou un large fossé rempli d'eau (3 m de large).

Il fait également mention des lapins de clapier. Il précise qu' **il est conseillé de loger chaque femelle et chaque mâle dans des loges bien séparées** (avec une petite cour extérieure pour l'exercice et une aire d'alimentation) et munies d'une bonne porte pour permettre à l'éleveur d'y accéder.

Pour la reproduction elle-même, il conseille de porter la femelle dans la case du mâle, de pratiquer cet accouplement immédiatement après la mise bas, de le surveiller, puis de ramener immédiatement la lapine avec ses petits. Autrement dit, **Olivier de Serres conseillait il y a 400 ans déjà de faire faire les saillies "post partum" et de conduire les lapins de clapier adultes en cages individuelles.**

« Théâtre d'Agriculture et mesnage des champs »

Olivier de SERRES « Le Theatre d'Agriculture et mesnage des champs »
3eme Edition - 1605 - à Paris chés Abr. Sangrain
reproduction partielle de la page 409

LIEV CINQVIESME.

CHAPITRE XI.

La Garene.

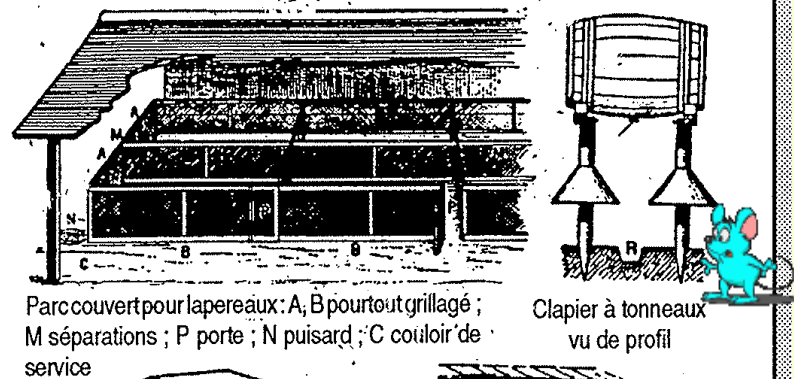
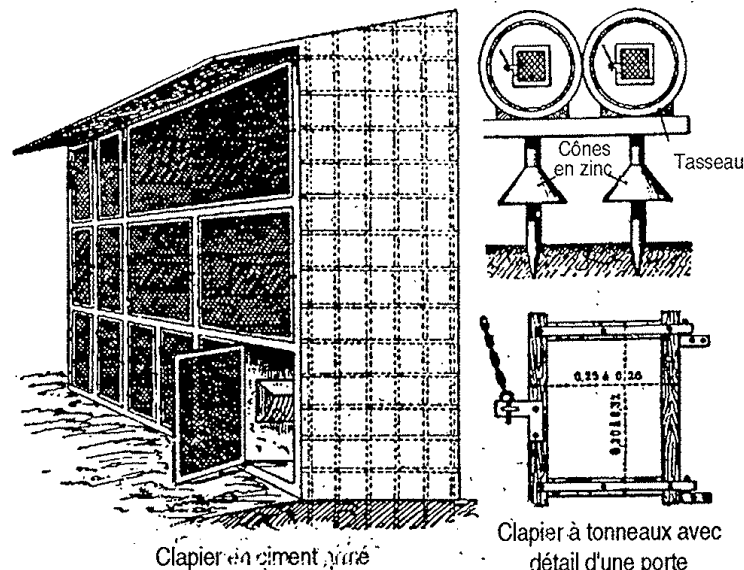
N O U S que parmi les Connins qui nous sont les plus familiers, n'en recognoissons que d'une race, si est-ce qu'on jugeroit en avoir de trois especes, distinctes en couleur de poil, & faueur de chair. Mais cela prouviend de la nourriture, selon laquelle les Connins se diversifient, se rendans plus ou moins esueillés & colorés. Les meilleurs sont ceux qui vivent en toute liberté dans les forests & buissons agréables de la campagne : car par se choisir viure à leur appetit & coutrir à volonté, se rendent au manger, delicats & sains : l'elecion de la meilleure viande & l'exercice, causans l'une & l'autre de ces deux bonnes qualitez. tels estans plus esueillés, de poil plus rare & plus roux, que nuls autres. Les pires sont ceux de Clapier qu'on nourrit en estroite seruitude, dans la maison, ou en quelque recoin de la basse-cour; lesquels pour estre esdormis & paresseux, ont tout-jours la chair dure & fade, & le poil tendant sur le blanc. Les moins sont ceux de Garene; comme partisans des deux extremes: en laquelle se rendront-ils meilleurs, qu'elle se treuvera plus grande : approchans par ce moien de l'ample liberté que tant ils desirent. De ces Connins-ci enten-je maintenant discourir, comme de ceux sur lesquels on peut asseoir certain revenu. Car de s'arrester aux Connins du tout sauvages, bien-que les plus desirables, seroit bastir sur trop foible fondement: ni aussi à ceux de Clapier, quoi-qu'à bondans en nombre, pour leur peu de faueur & bonté. Or comme j'ai dit des pigeons, pour le facile entretien des Connins, l'on peut dresser la Garene par tout où l'on veut : mais estant à cela meilleur & plus propre vendroit que l'autre, nous en choisirons la plus commode situation, pour en avoir d'autant plus de profit & de plaisir, que plus elle s'approchera du naturel de ce bestail, & moins s'esloignera de la maison.



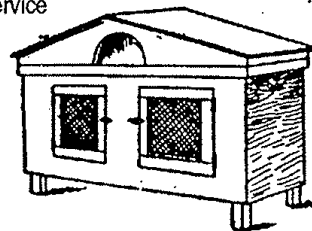
la renaissance (15ème - 16ème siècle)
des lapins sont aussi élevés comme
animaux de compagnie.



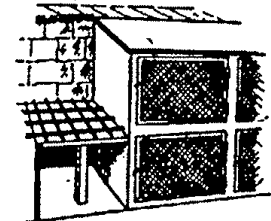
Logement des lapins (Mémento agricole Larousse, 1923)



Parc couvert pour lapereaux: A, B pour tout grillagé; M séparations; P porte; N puisard; C couloir de service



Clapier mobile en bois



Construction d'un clapier en ciment armé



L'invention du clapier en début du XX^e
siècle rationalisera profondément l'élevage





Virgil Gheorghiu auteur de *La vingt-cinquième heure* décrit l'utilisation de lapins blancs dans les premiers sous marins afin de vérifier le taux d'oxygène dans l'air

« si l'oxygène faisait défaut, et que les lapins mouraient les marins disposaient d'un délai de 7 heures pour Remonter »

*Mais aussi à Vallègue et
Rieumajou en janvier 2013*



Jeu; où ?



Jeu; quid?

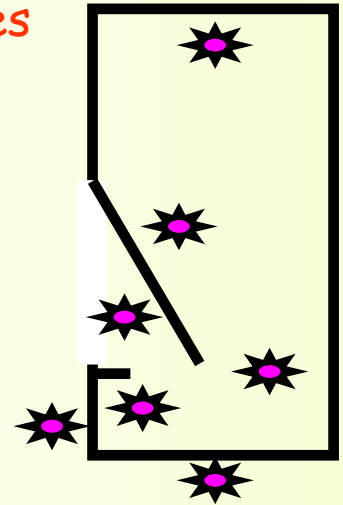
La cage, un produit de haute technologie ! Plusieurs brevets ou prix d'innovation INRA

Bordure des cages

Trémie ★

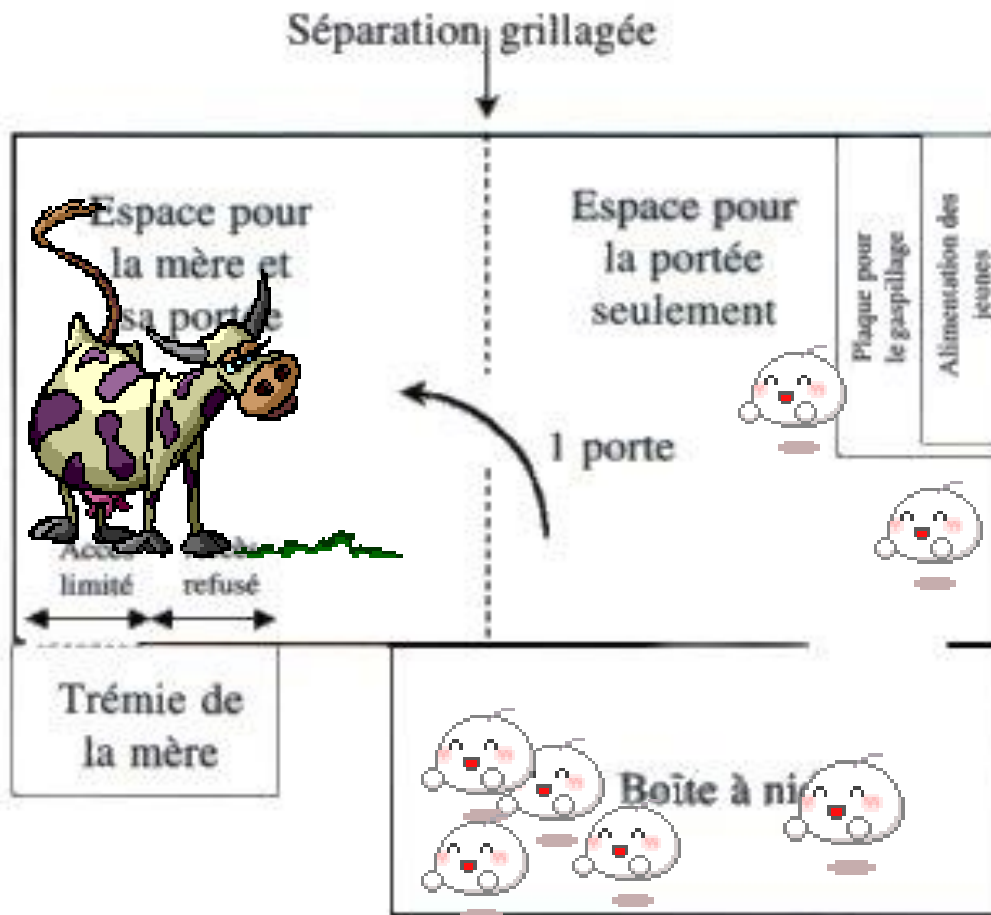
Des dimensions et formes
fondamentales

Matériel, forme
et dimension
des nids



Repose patte spécifique
Diamètre fil
Écartement fil
Soudure, transversales
(76x13) x 2.4

Le matériel expérimental pour l'étude des besoins nutritionnels



PROTOTYPE
Station de Recherches
Cunicoles



Station
Expérimentale
Lapins

Tout plein – tout vide

- L' éleveur:
 - dispose de deux cellules absolument identiques pouvant indifféremment accueillir les femelles et les animaux en croissance, les femelles en attente et les futures reproductrices
 - insémine toutes les femelles un jour, tous les 42 jours
 - sèvre les lapereaux à 36 jours en déplaçant les femelles



Entrée des femelles
6 jours avant M.B



Bande unique avec cages
polyvalentes

cellule A

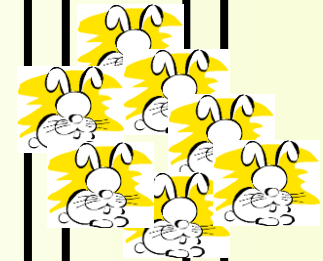
Sevrage
36 jours



sevrage
M.B - 6 jours



prép-
vide sa
lapins
72 Jours



cellule B

Durée d'un cycle 84 jours

Nb: les femelles non allaitantes suivent le même cycle

Evolution de quelques races de lapin





Des couleurs de plus en plus diversifiées, fixées chez le lapin

Les lapins de clapier sont devenus rapidement plus gros que les lapins de garenne, leur alimentation étant mieux assurée au clapier que dans la nature et les éleveurs retenant les lapins les plus développés pour la reproduction.

Il est alors facile de sélectionner des lapins ayant une couleur différente de celle des lapins sauvages (ayant eux un patron agouti à ventre blanc) et de les faire se reproduire entre eux pour "fixer" la couleur. Ces lapins "colorés" sont des curiosités et ce sont eux qui sont de préférence élevés dans les châteaux

Par exemple dans sa ballade 125, Charles d'Orléans (1394-1465) remercie au **début du 15e siècle** son cousin pour des **lapins blancs** qu'il a reçu :

« Mon chier cousin, de bon coeur vous mercie des blancs connins que vous m'avez donnez »

Stabilisation des premières races pures



Lapin domestique



Lapin riche

A l'origine de tous les lapins argentés



Géant des Flandres

Faelli 1905



Himalaya

Quelques races insolites



Bélier français



Blanc de Hotot



Angora gris



Jamora



Lièvre Belge



Nain tête de lion

Du plus petit au grand



Des effets maternels importants



Géant des Flandres de 10 kg et Polonais de 0,5 kg
Photo AFRYOSHIKAZU TSUNO

La concurrence est lourde!



Il pèse plus de **22 kilos et mesure 1 mètre 30** : Darius, inscrit au Livre Guinness des Records en tant que plus gros lapin au monde .Worcester, en Angleterre.



Darius devrait perdre son titre de plus gros lapin du monde dans les prochains mois : en effet, son fils prénommé Jeffrey est en train de faire son chemin vers le *Guinness Book* des records



A seulement **1 an**, Ralph le lapin britannique, ce lapin pèse plus de **20 kilos** (c'est plus qu'un enfant de 3 ans) et mange pour **14 euros** de nourriture par jour.



Darius devrait perdre son titre de plus gros lapin du monde dans les prochains mois : en effet, son fils prénommé Jeffrey est en train de faire son chemin vers le *Guinness Book* des records, comme l'explique sa propriétaire anglaise au *Mirror*.

1,30 mètre pour 22 kilos : Darius est pourtant un rongeur d'un gabarit exceptionnel qui avale en moyenne 2000 carottes et 700 pommes par an. « Il a toujours été le plus gros, mais Jeff est énorme et on considère que c'est toujours un bébé », explique ainsi Annette Edwards

Hazel, un lapin nain gris de 16 ans, a établi le record mondial du plus vieux lapin. Né en mars 1994, il appartenait à un couple de Boston, au Massachusetts. Il a été inscrit au Livre Guinness des records comme étant le lapin le plus âgé au monde après que plusieurs vétérinaires eurent confirmé qu'au 13 mars 2008, **il avait 14 ans**. L'espérance de vie moyenne d'un lapin est de 5 à 8 ans

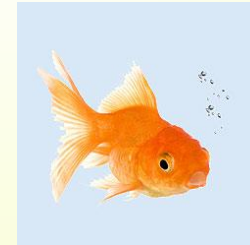
Quelques records!



29 ans 7 mois 7 jours



38 ans



43 ans

Jeanne Calment à l'âge de 122 ans, 5 mois et 14 jours (elle a vécu 44 724 jours)

Le marché de la peau de « lapin sauvage »

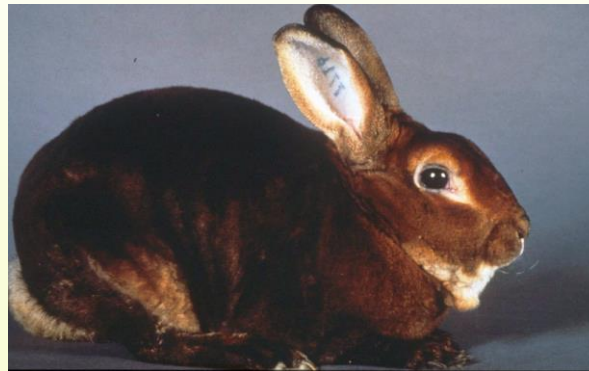
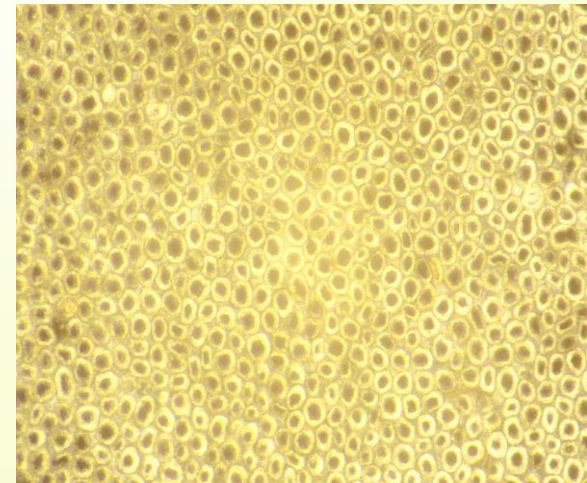
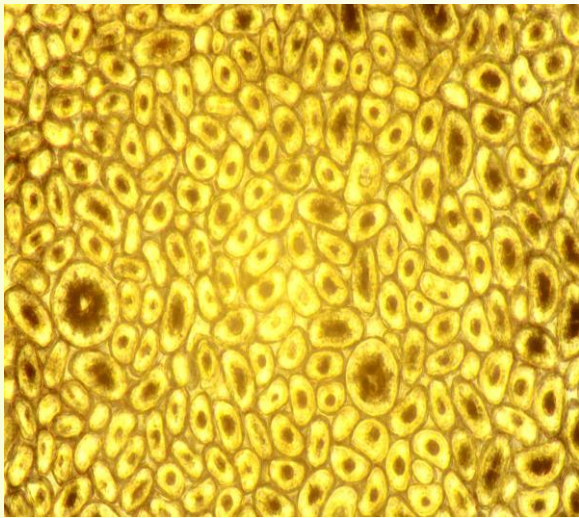
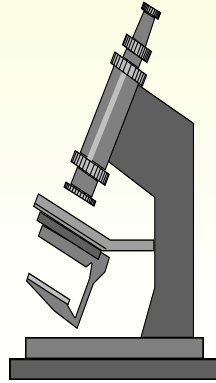


Les peaux de lapin blanches ou argenté ont fait le bonheur des chiffonniers. En occitane, peilharot, (de l'occitan peilha = chiffon)



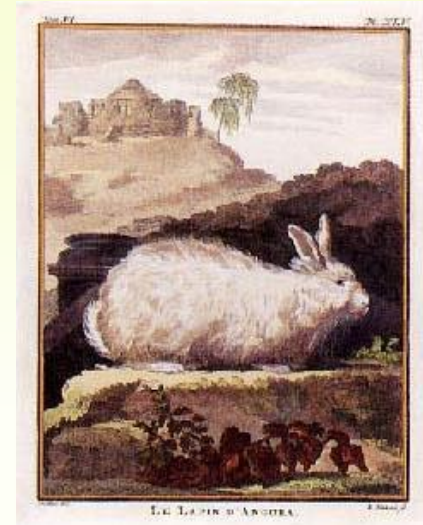
De 1€50 en 2015 à sa destruction...

Mais aussi 2 autres types de poils



Photos Daniel Allain

Le lapin angora



- Origine : Angleterre
XVII siècle
- Production/ femelle
1.2 kg/an
- Pays producteurs : Chine,
France, Allemagne,...

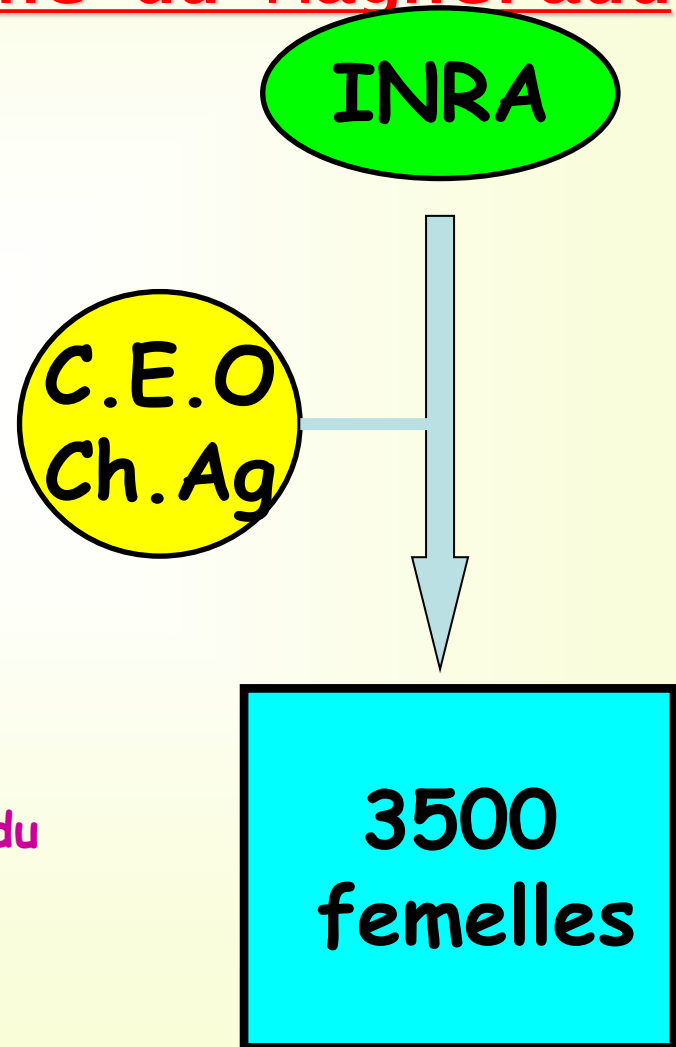
*Une femelle a une durée de vie de 7 à 8 ans
Elle est épilée tous les 100 jours*



Le Lapin rex
souche constitué à
Toulouse
Domaine du Magneraud

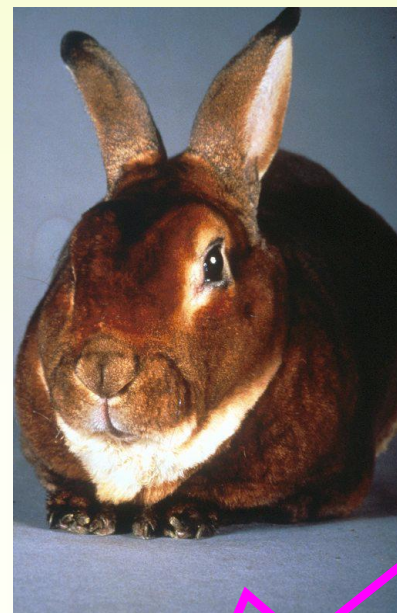
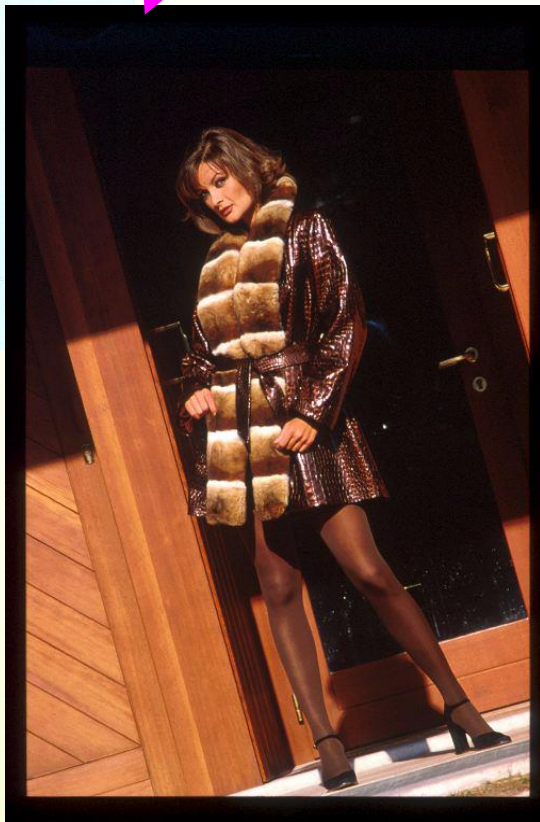
- Origine : France (Sarthe 1919)
- Pays producteurs : France, Espagne, Chine, A. du Sud

- Objectif sélection: améliorer la qualité de la peau et la densité du poil
- Génétique-techniques d'élevage-alimentation





Une marque
pour la fourrure
ORYLAG



Une marque
pour la viande
Rex du Poitou



Domaine de Vilvert:

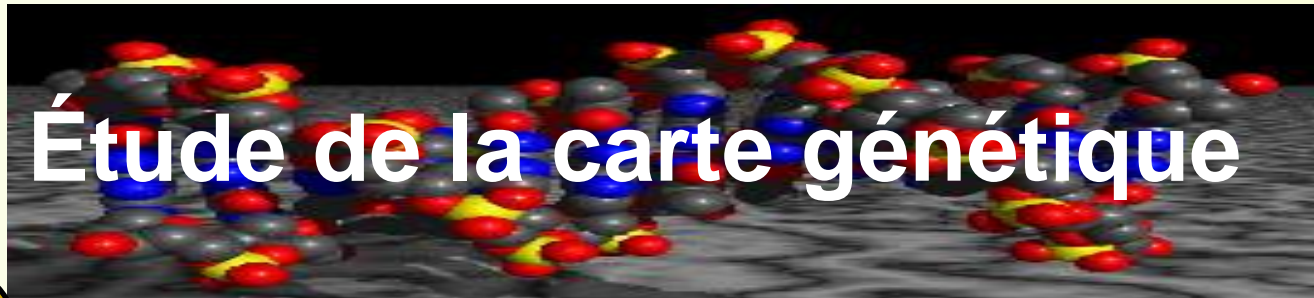


transgénique

- Production de protéines dans le lait pour l'élaboration de médicaments
 - Modèle biologique



Étude de la carte génétique



Élimination de gène dominant à pénétrance incomplète

- Recherche de QTL
- Identification des gènes de résistance



Lapin et religion

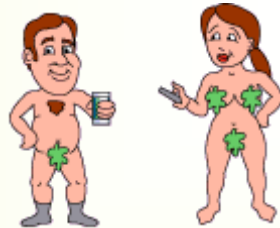


Les interdits



Les premières références aux lagomorphes datent du VIII^e siècle a.v JC
Le Pentateuque

Il est dit dans la Génèse
« il faudra embarquer 7 couples des animaux purs
et 1 couple des impurs »



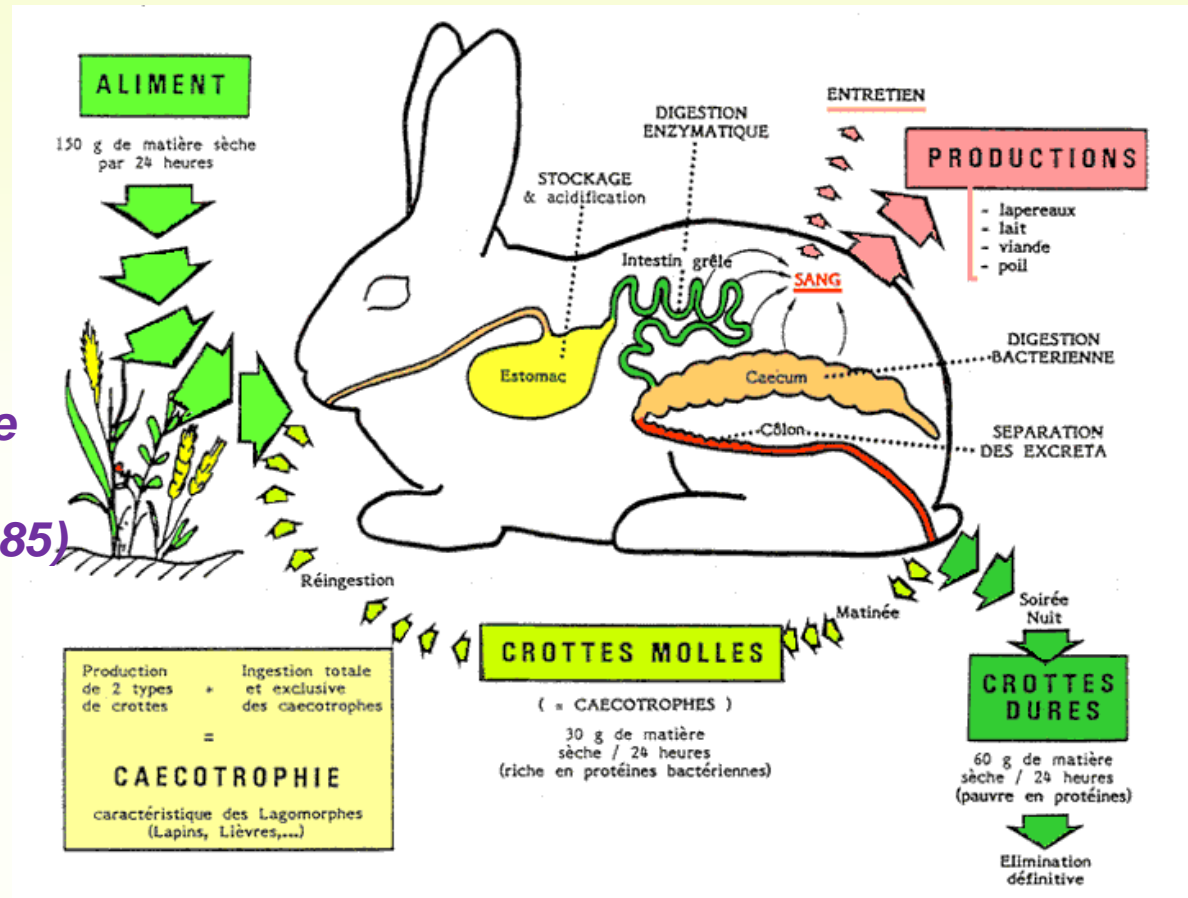
Il est dit dans le Lévitique
« et l'éternel parla à Moïse et à Aron... vous mangerez...
par contre vous ne mangerez pas le lièvre
car il rumine, mais il n'a pas l'ongle fendu, il vous est impur,
Le porc aussi vous est impur »





Les interdits

Considéré longtemps comme coprophage, la présence de crottes molles (J.C Peyer 1685)
Caecotrophie (C Morot 1882)



• Coran



- Consommation autorisée (sourate V, verset 4)
- « les animaux morts, le sang, la chair du porc, ...les animaux suffoqués, assomés,... tout cela vous est défendu... »



Animal sacré

- Religion chiite (15% ensemble des musulmans)
 - Réincarnation d'Ali (gendre du prophète Mahomet)



- Religion bouddhiste



Alconquins et sioux
Incarnation du grand esprit



- Aztèques, Mayas
 - Sauveteur de la lune (Tochtli)

Présent à BUGARACH !


Utilisé par les missionnaire
comme représentant J.C
pour faire avancer le
christianisme



Au japon, on soupçonnait les parents d'enfants affligés d'un bec de lièvre d'avoir mangé du lapin en cachette





Horoscope Chinois



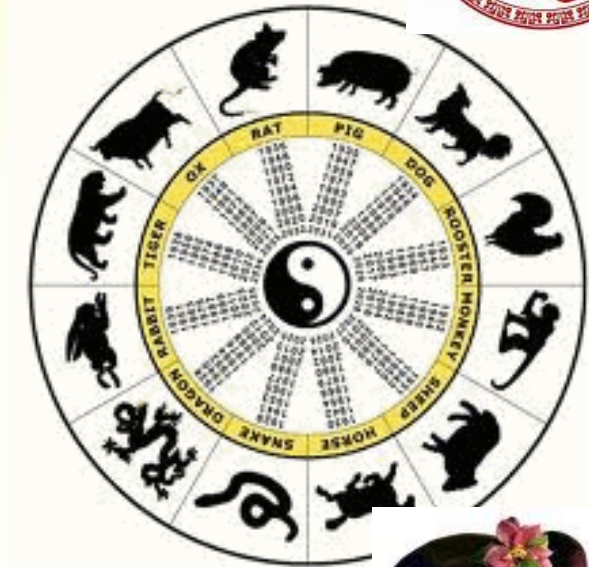
La légende raconte que jadis en Chine, **Bouddha aurait organisé une course entre les animaux**, afin d'établir un système de repère dans le temps pour les hommes.

Les animaux prirent donc le départ pour arriver premier auprès de Bouddha

Année du signe du Lapin : 1903, 1915, 1927, 1939, 1951, 1963, 1975, 1987, 1999, 2011

03 février 2011 au 23 janvier 2012

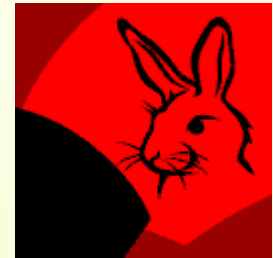
Bouddha attribua donc une année à chaque animal, dans l'ordre de leur arrivée et c'est ainsi que le cycle des douze signes est né : rat, bœuf, tigre, **lapin**, dragon, serpent, cheval, chèvre, singe, coq, chien et cochon.



Utilisation du fiel pour consolider les aciers afin de communiquer force et éternité aux armes

Le nom du Lapin

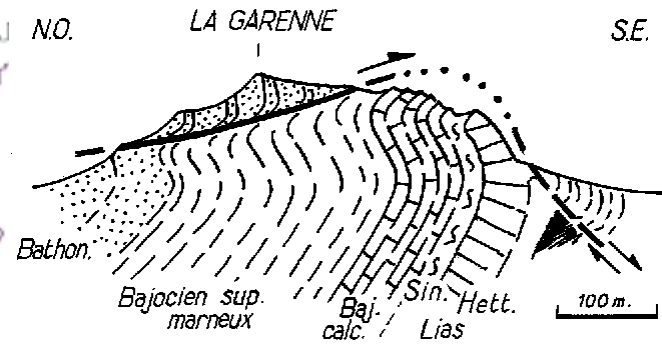
Le Lapin dans l'expression Française





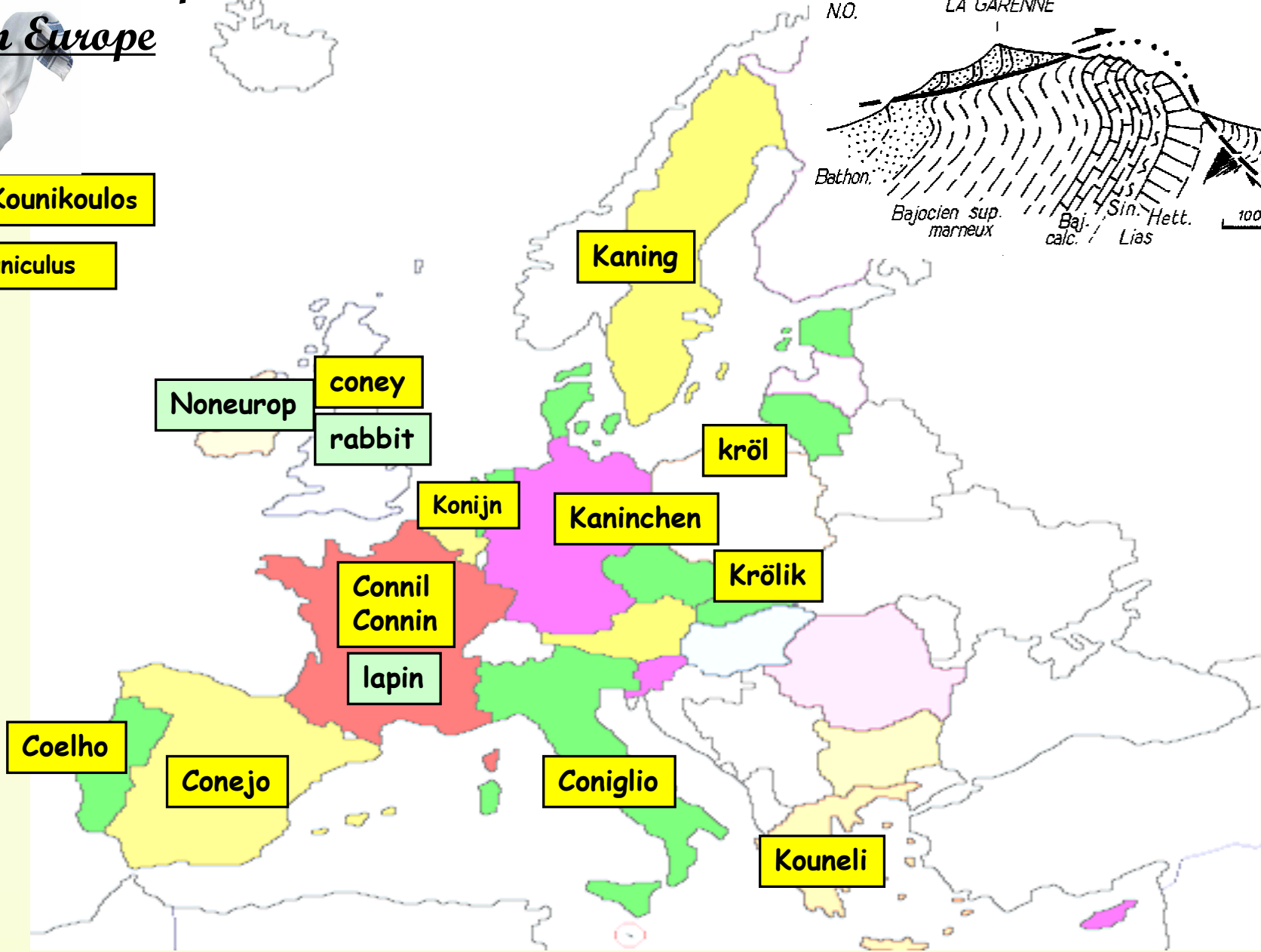
Nom du lapin
en Europe

Lappa>lepus>lapin

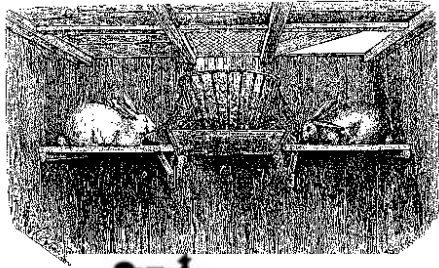


Origine Kounikoulos

Origine Cuniculus



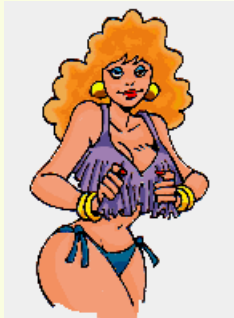
Le lapin dans l'expression française



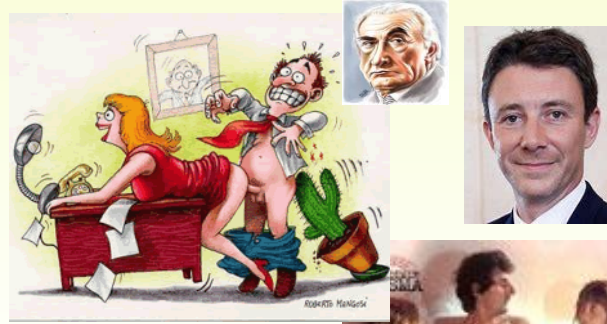
• Poser un lapin
> monter en lapin



Lapiner



Lapine



chaud lapin



Patte de lapin
> personnel de maison



Lapin ferré



un fameux lapin
« homme rusé »



Lapin
➤ apprenti,
➤ stagiaire
➤ Lapin de 6 semaines

Socialiste en
peau de lapin
« Front populaire »



Jeu: en Occitanie: « Fà de lapins » ?

Le lapin dans la littérature

le seul animal aussi précisément humanisé par un prénom

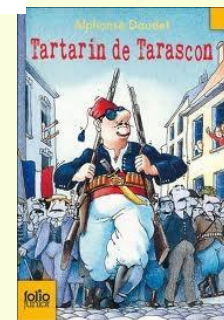
- LA FONTAINE (1621-1695) 5 fables

« cet animal qui ne dort que d'un œil » « oreille au guet »



- ALPHONSE DAUDET (1840-1897)

Lettres de mon moulin (le moulin de Jemmapes)



- CHARLES PERRAUT

Le chat botté (le chat attrape le lapin pour l'offrir au roi)

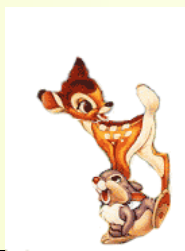


- LEWIS CARROL

Alice au pays des Merveilles (1984)



-



CHANTAL GOYA



« ce matin un lapin a tué un chasseur.... »

*« Il est tellement connu que l'on a presque pas besoin
de parler de lui*

*Il y en même au bois de Boulogne, mais il vaut quand
même mieux dire à quoi il ressemble »*

Charles Oberthür Wiki entomologiste (1845-1924)



Le lapin et la cuisine

Jean Renoir 1939

Absurde paradoxe, on réprime le braconnage et son pullulement est catastrophique

1939



En France, le lapin *était le gibier du pauvre*. Si le droit de garenne *était seigneurial*, ce n'était que pour le plaisir de la chasse

Les gendarmes allaient jusqu'à soulever les couvercles pour savoir si la femme du braconnier ne faisait pas mijoter une gibelotte interdite



A Waterloo la bataille commença par une fantastique hécatombe de lapins qui le soir nourrirent les survivants



1944 « Le lapin, ce petit animal qui a sauvé les français »



comme tous les plats paysans il y avait deux écoles: la plus simple et la plus compliquée



Taillevent premier queux et sergent d'armes de Charles V (1338-1380) traite les connils au verjus

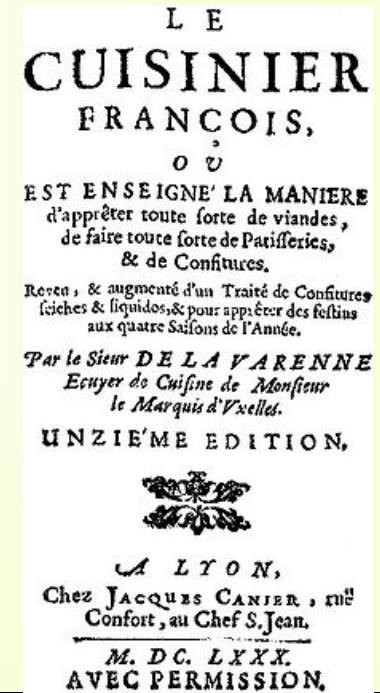
Boileau le relate aux festins de Louis XI (1423-1483)

La Varenne (1618-1678) est l'auteur du Cuisinier françois, ouvrage capital marquant le passage de la cuisine médiévale d'antan à la grande cuisine moderne

De nouveaux légumes comme le chou-fleur, l'asperge, les petits pois, le concombre ou l'artichaut sont introduits. Le soin apporté à la cuisson des viandes vise à conserver le maximum de leur goût

Mais aussi le lapin: potage de lapereaux, lapereau en ragoût

« Quand je mange une soupe aux choux, je veux qu'elle ait goût de chou¹. »



Mais aussi...



On dit que le roi **Louis XVIII** était capable en humant et goûtant un plat de garenne d'indiquer la provenance de l'animal



- Le grand dictionnaire de cuisine **Alexandre Dumas** (1802-1870) 22 recettes de lapin dont:

un plat composé de 400 langues de lapins,
morceaux de lapin et tronçons d'anguille,

lapin aux truffes
lapin dans sa peau...



« Les lapins de garenne préférables aux lapins de choux... »

« il y a des truands qui ont l'art de roussir le poil de lapin de clapier pour en faire du lapin de garenne ...»



*La diffusion de
L' Oryctolagus Cuniculus
à travers le monde*



Les diffuseurs du Lapin: les navigateurs



Deviens très rapidement tabou pour le marin qui ne prononce jamais son nom, il le surnomme « la bête aux grandes oreilles »



Mais en 1964 un marin (1931-1998) le prend comme mascotte et gagne la course transatlantique en solitaire

JEU: QUI?



Eric Tabarly

La diffusion du lapin à travers le monde

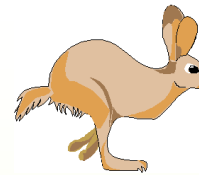
Un fraie
déchastre
écolochique!



Quelques exemples....



Australie



1859: Thomas Austin importe un couple de lapins

1901: construction d'une clôture de **1834 km** pour protéger la zone occidentale

1910: **3000 km** de clôture supplémentaire

vers 1950 importation de renards

1960 et +: myxomatose, VAD



THE KING IS DEAD, LONG LIVE THE KING

Les îles Kerguelen, jadis surnommées îles de la Désolation, forment un archipel au sud de l'océan Indien et constituent l'un des cinq districts du territoire des Terres australes et antarctiques françaises



Les écosystèmes originaux ont été profondément modifiés d'une part par la surexploitation des ressources (chasse baleinière et phoquière tout au long du XIXe siècle, pêche industrielle à la fin du XXe siècle) et d'autre part par l'introduction volontaire ou involontaire d'animaux exogènes qui se sont acclimatés : lapins, chats, rats, rennes, truites, etc.



La végétation terrestre, très altérée par l'impact des lapins, est assez maigre, formant près du littoral des paysages de toundra. On trouve une espèce caractéristique: le chou de Kerguelen (Pringlea antiscorbutica).

*La production mondiale de
L' *Oryctolagus Cuniculus*
à travers le monde*



*Quel est le pays
d'Europe qui produit le
plus de lapin (tonnes
carcasse):*

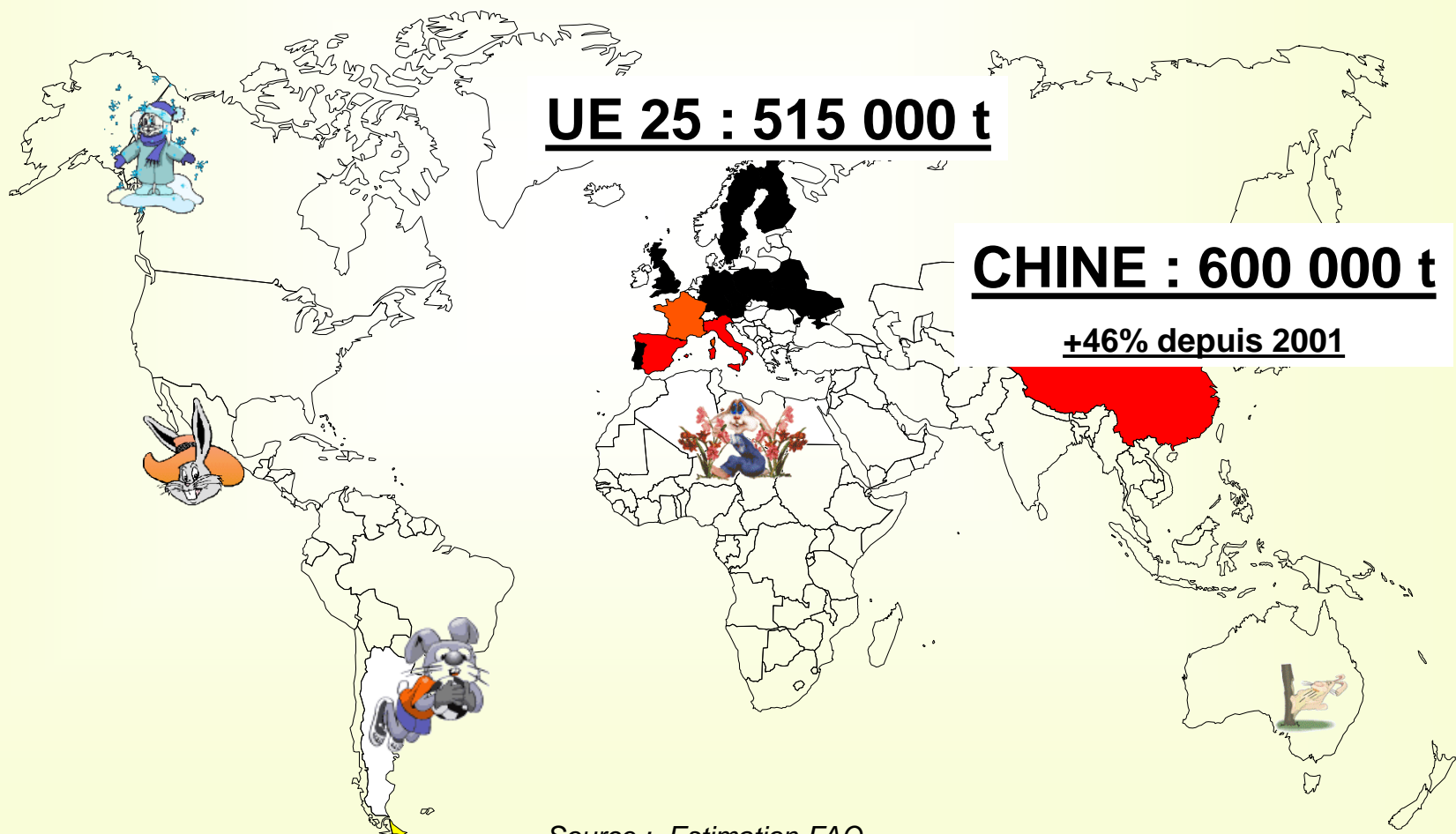


*Quel est le pays de la zone
euro qui mange le plus de
lapin (kg/tête d'habitant)*



La production de lapin dans le monde

PRODUCTION MONDIALE
> 1,6 million de tonnes (+ 30 %2000)



Source : Estimation FAO



Ses atouts

Parmi les mammifères,
le meilleur transformateur
Protéines végétales / animales

*Coût énergétique de protéines produites sous forme de
carcasse par différentes espèces animales*
*Kilo-calories alimentaires / grammes de protéines
consommables*



100% végétal

- poulet80
- Dinde87
- Lapin105
- Porc151
- Ovins427
- Bovins 442

1 lapine + lapereaux = 500 kg MS /an

Les diffuseurs du Lapin: les politiques

U.R.S.S



Подойдет ли
мне кроличий бизнес?



Предлагаем пройти
недельное обучение на базе
крупнейшей фермы России.



La cuniculture chinoise



Viande congelée
importée en France



Le barrage des trois gorges

Barrage : Longueur: 2309 m

Hauteur: 185 m

Réservoir : 1084 km²- 39,3 Gm³

Puissance de 84,7 milliards kWh/an
équivalent à:

- 18 centrales nucléaires
- 50 millions de tonnes de

charbon

- soit de quoi alimenter en
électricité la moitié de la France



-Déplacement massif des populations (1.3 millions de
paysans)

- Perte de terres agraires (seulement 10% de la superficie du
territoire chinois est cultivable)

Chine



CUBA



- Un groupement de 40 000 femelles composé de:

- quelques fermes gérées par l'état

- des petits élevages de moins de 10 mères, relativement dispersés afin de permettre le ramassage de végétaux autour de l'unité pour l'alimentation des animaux



Jeu: qui a été nommé par Fidel Castro en 1998 parrain de la cuniculture Cubaine?

Un véritable réfrigérateur biologique





Mexique



*La cunicultura industrial
la cunicultura del patio
y los paquetes familiares*



Los paquetes familiares



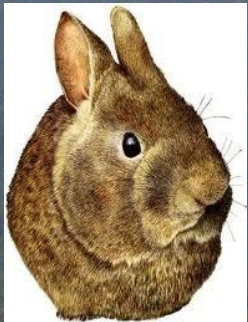
- De 3 à 10 animaux / exploitation
- Apport de protéines animales à la population rurale, aux personnes à faible revenu
- Animaux issus du **Centre de Recherches de Irapuato**
- Un appui technique important de la part de l'état, des organisations internationales (Ordre des Chevaliers de la Rabouillère...)



El estudio financiero comprende los siguientes aspectos:

- **Inversiones**
- **Financiamiento**
- **Presupuestos de ingresos y egresos**





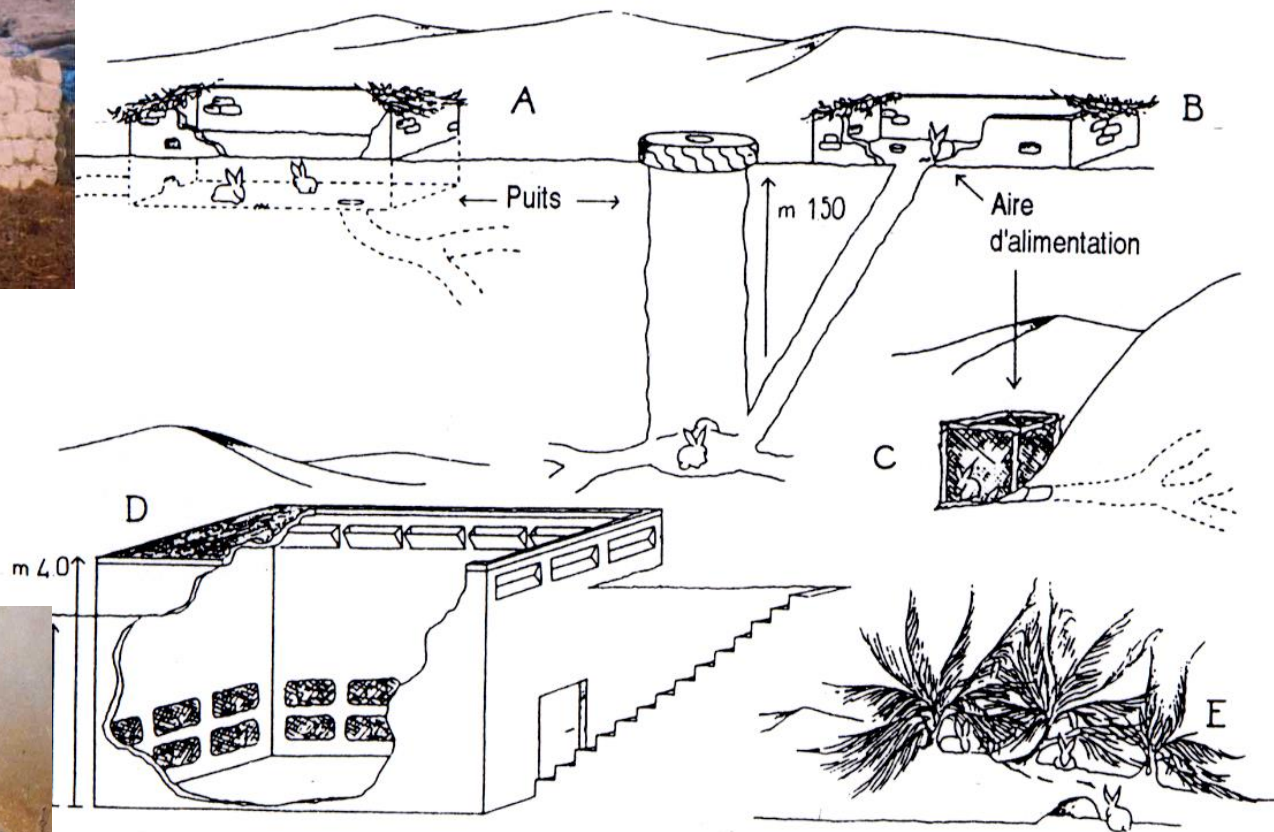
Teporinga
Genre: pikas



AFRIQUE DU NORD



Légende : A: puits moyen; B: puits profond; C: puits sur le côté d'une dune; D: élevage en sous-sol; E: système d'élevage libre



La cuniculture dans le milieu steppique



Elevage traditionnel algérien

W .EL-BAYAD (en haut)

W.MEDEA (en bas)

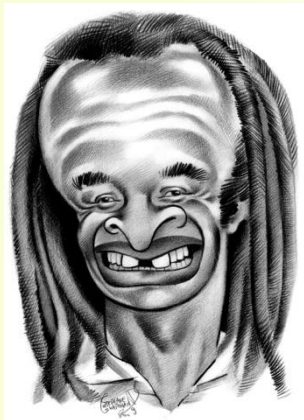


**MISE EN CAGE DANS LES
ELEVAGES FAMILIAUX ALGERIEN
W. M 'SILA**

**Algérie zone subsaharienne
Programme HCDS**



Le continent africain



Bénin

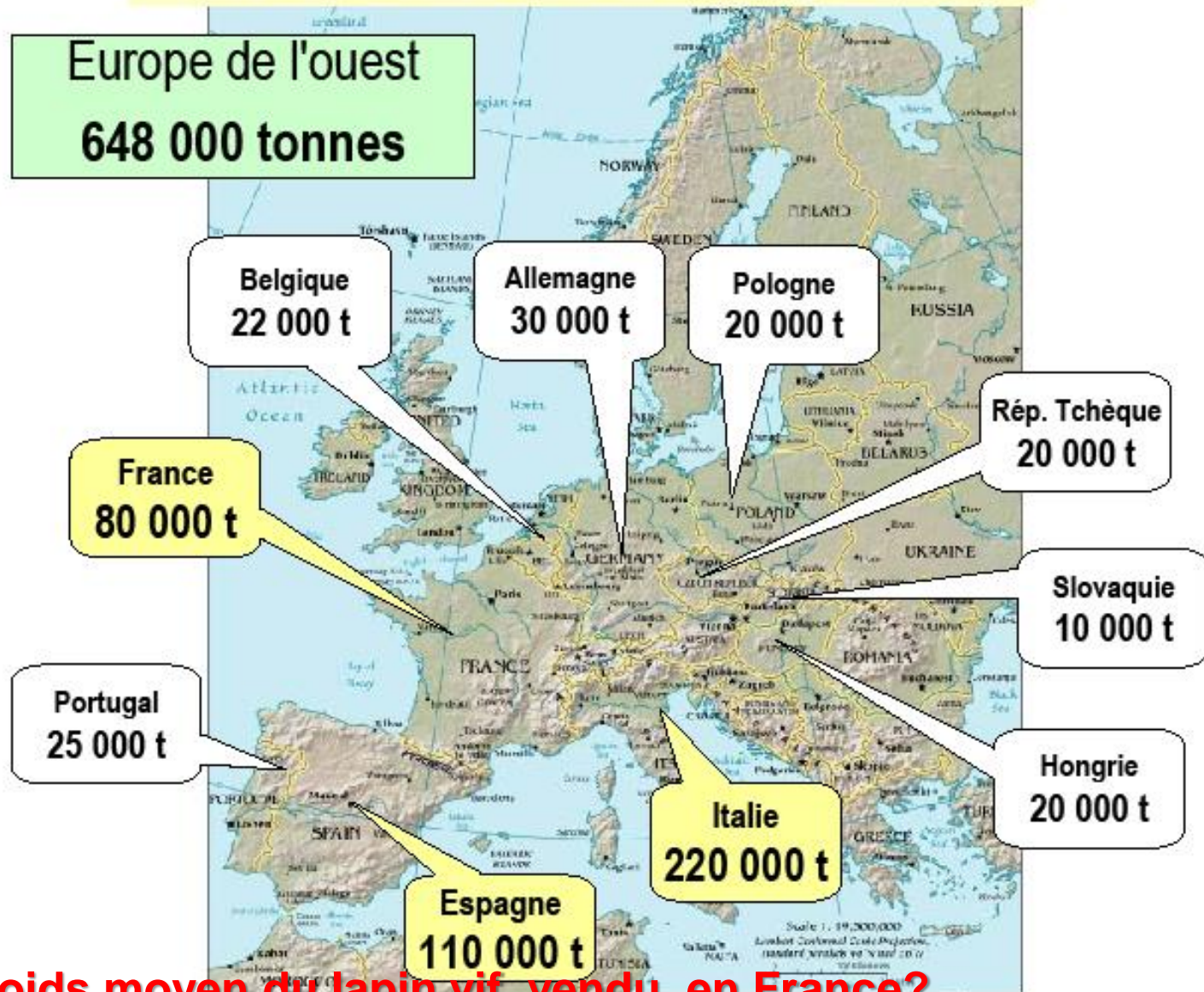
La cuniculture malienne



Quelques éléments de caractérisation de la production cunicole française



Production cunicole européenne



Jeu: poids moyen du lapin vif vendu en France?

Une interprofession, le CLIPP



490 000 T
ALIMENTS
POUR LAPINS

+ de 40
entreprises produisent
de l'aliment pour les lapins.



4 000
ÉLEVAGES

Les élevages professionnels qui ont plus de 200 lapins représentent 86% des volumes produits. Les autres sont des petits élevages familiaux qui produisent pour leur propre consommation.

• 1 lapin
consomme
9 kg d'aliment.

• 1 lapin est
commercialisé
à 70 jours
environ, il pèse
alors 2,4 kg vif.

Les entreprises de transformation et la production à la ferme

74 000 T

DE VIANDE DE LAPIN
PRODUITE EN
FRANCE

116
abattoirs agréés
et contrôlés.

EXPORTATIONS
4 800 T

+ de 95%
de la viande de lapin
consommée en France
est d'origine française.



Les français consomment

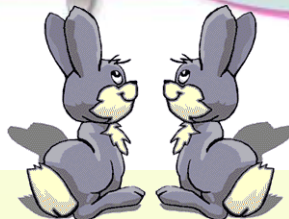
71 200 T

DE VIANDE DE LAPIN
PAR AN

IMPORTATIONS = 2 600 T



74%
de la viande de lapin
est achetée en grande
surface

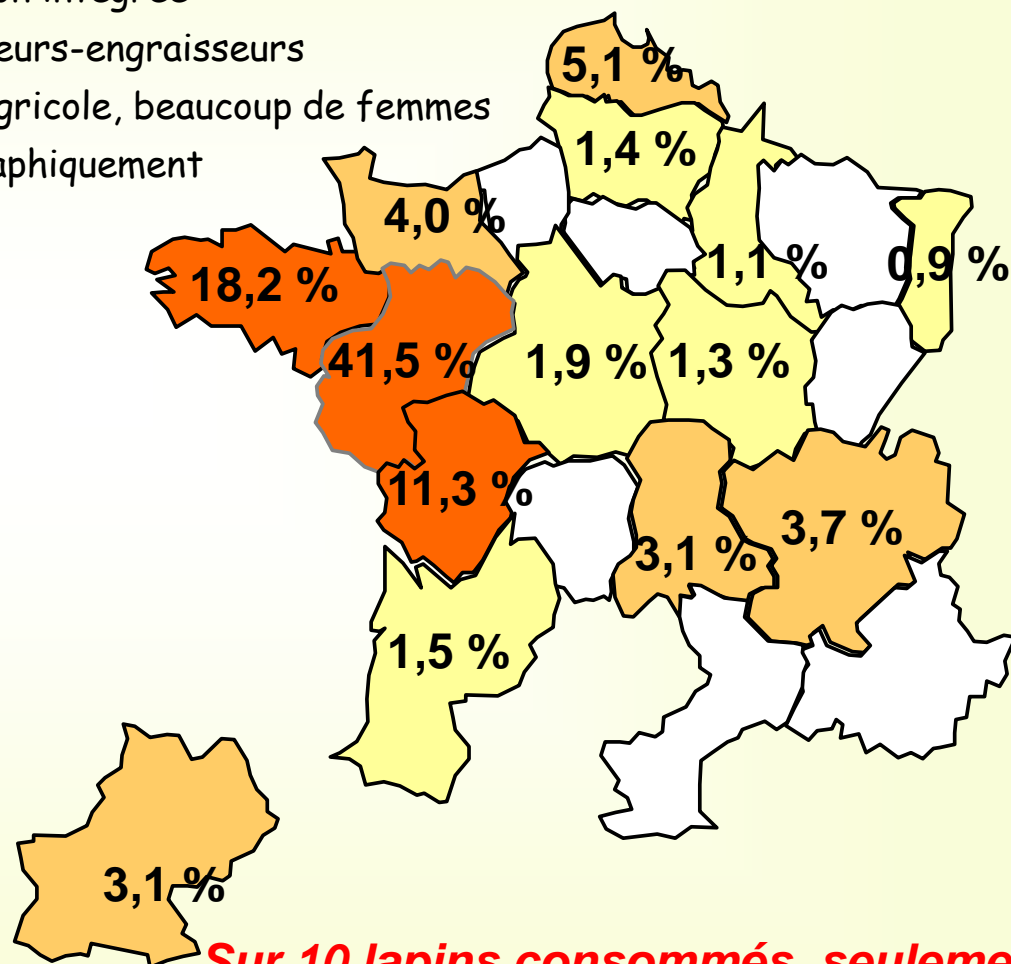
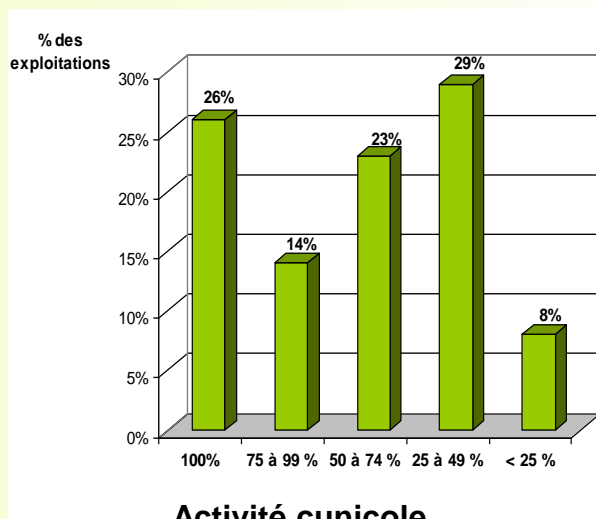


Lap!n
DE FRANCE

Site web CLIPP : www.lapin.fr

La production rationnelle

- Un développement assez récent
- Une production structurée mais non intégrée
- Des élevages pour la plupart naisseurs-engraisseurs
- Éleveurs : pas toujours d'origine agricole, beaucoup de femmes
- Une production concentrée géographiquement dans le Grand Ouest



Sur 10 lapins consommés, seulement 2 sont élevés en Midi Pyrénées

Conduite d'élevage :

(en % des exploitations)

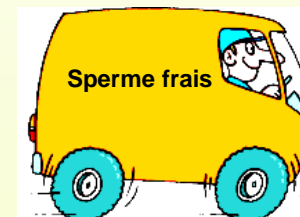
- 96 % IA
- 97 % conduite bandes
- 84 % bande unique
- 31 % tout plein - tout vide



Les centres d'insémination



- 8 centres d'insémination ont adhéré (ou sont en cours d'adhésion) à la Charte Sanitaire FENALAP
- Leur capacité varie de 120 à 1400 mâles
- Ils produisent de 500 à 1100 doses de semence par mâle et par an
- Pour plus de 70% la semence est conditionnée en vrac



Les recherches sur le lapin en Midi Pyrénées



Les premiers essais sont effectués sur le domaine de la Verrerie à Carmaux en 1969



Domaine de Langlade 1984

Le domaine expérimental d'Aurzeville

1970

Centre de Recherches
De TOULOUSE



La mise en évidence de forts effets d'hétérosis sur les caractères maternels

Centre de Toulouse, domaine de Langlade

Deux bâtiments construits en 1972 et 1973 : financés par le Ministère de l'Agriculture pour les programmes d'amélioration génétique dans une enceinte protégée



2400 m²

Centre de sélection



1200 m²

Centre de testage



Equipements spécifiques et annexes du dispositif toulousain

7 lapins /10 consommés en France ont une origine génétique toulousaine



Atelier d'abattage
Salle de découpe
Moulin de fabrication d'aliment
Salle de digestibilité
Labos de traitement de semence
....



1980

Les maladies du lapin



Deux maladies
virales spécifiques

- la VHD
- la myxomatose



Exercice du droit de destruction en zone occupée

- Ordonnance du 24 octobre 1940 prise par les autorités allemandes en sologne
- Art 1:
 - La chasse est interdite à tout autre personne que les militaires de la deutsche Wehrmach sauf le cas prévu dans l'article '
 -
- Art 4:
 - ...pourront être sur proposition nominale...autorisés par les feldkommandants à détruire le **lapin en tout temps**
 - ...
- **Art 7** : les feldkommandants peuvent remettre **armes a feu** et munition pour la chasse au lapin



16.000 lapins pour 12 habitants

"Il y a plus de 16.000 lapins" sur l'[île de Canna](#), un territoire de 10 km² du nord-ouest de l'Ecosse où vivent 12

"Les lapins fouillent dans les cimetières et déterrent des os", raconte une habitante de Canna, Winnie MacKinnon, 51 ans, citée dans le [Times](#). "On mange beaucoup de tourtes au lapin, mais on n'arrive pas à suivre", ajoute-t-elle

BFMTV A Publié le 22/10/2013 à 08h44

Mais aussi aujourd'hui



Ségolène Royal
a promis de revenir vers les producteurs de l'île de Ré avec des réponses concrètes à leur apporter concernant ces fameux nuisibles.(Europe1 31:03:2012)

Ils attendent encore....

Mai 2008

Un chasseur condamné pour... ne pas avoir tué assez de lapins



LILLE (AFP) - Un chasseur a été condamné vendredi par le tribunal d'instance d'Abbeville à verser plus de 3.500 euros à deux agriculteurs

pour ne pas avoir tué, sur son terrain situé à Toeufles (Somme), assez de lapins, à l'origine de dégâts sur leurs cultures. *AFP - Vendredi 4 avril, 16h11*

Vice-président de la fédération des chasseurs de la Somme, le propriétaire du bois, Hubert Séré, s'est dit "déçu" par cette décision, en évoquant "sa bonne foi". "J'ai tout fait pour éviter que les lapins ne prolifèrent", a-t-il déclaré à l'AFP, en expliquant l'avoir fait "par la chasse, par un entretien du terrain", ainsi qu'en grillageant sa propriété.

Selon M. Barbier, les dégâts causés depuis cinq-six ans par les lapins sur leurs cultures de blé et leurs pâturages "se chiffrent en plusieurs dizaines de milliers d'euros".

La moindre virulence de la myxomatose, et les conditions climatiques de l'été dernier, ont favorisé une prolifération exceptionnelle des lapins de garenne.



Île de Ré

La myxomatose



19 juin 1952

1cm³ de sang contaminé
pour inoculer 2 lapins



Un animal nuisible à l'économie agricole



$$\left(\text{sheep} + \left(\text{rabbit} \times 15 \right) \right) = \text{cows}$$

Article 454 du code pénal
Modifié le 13 juillet 1955



La VHD

La **maladie hémorragique virale du lapin** (groupe des [Calicivirus](#), en anglais *viral haemorrhagic disease* (VHD) est une [maladie](#) hautement [contagieuse](#) des [lapins](#), découverte pour la première fois en [Chine](#) en [1984](#)

La période d'incubation dure généralement de 48 à 72 heures



**Jeu: quantité d'eau absorbée
en moyenne / jour pour un
lapin en croissance
Pour 120 grammes de MS:.....**



Le lapin et la publicité



Quelques exemples



Cassegrain depuis 1973

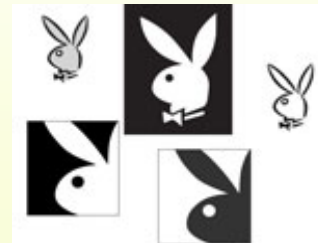


Chocolat Lindt



Cabaret des assassins du lapin à Gill « lapin agile »

Duracell depuis 1973





A 20 ans, la graffeuse Zoia reprend l'image emblématique du lapin qui se coince les doigts dans la porte du métro, pour dénoncer les attouchements dont sont victimes les femmes dans les transports

Mangez lapin, courir malin



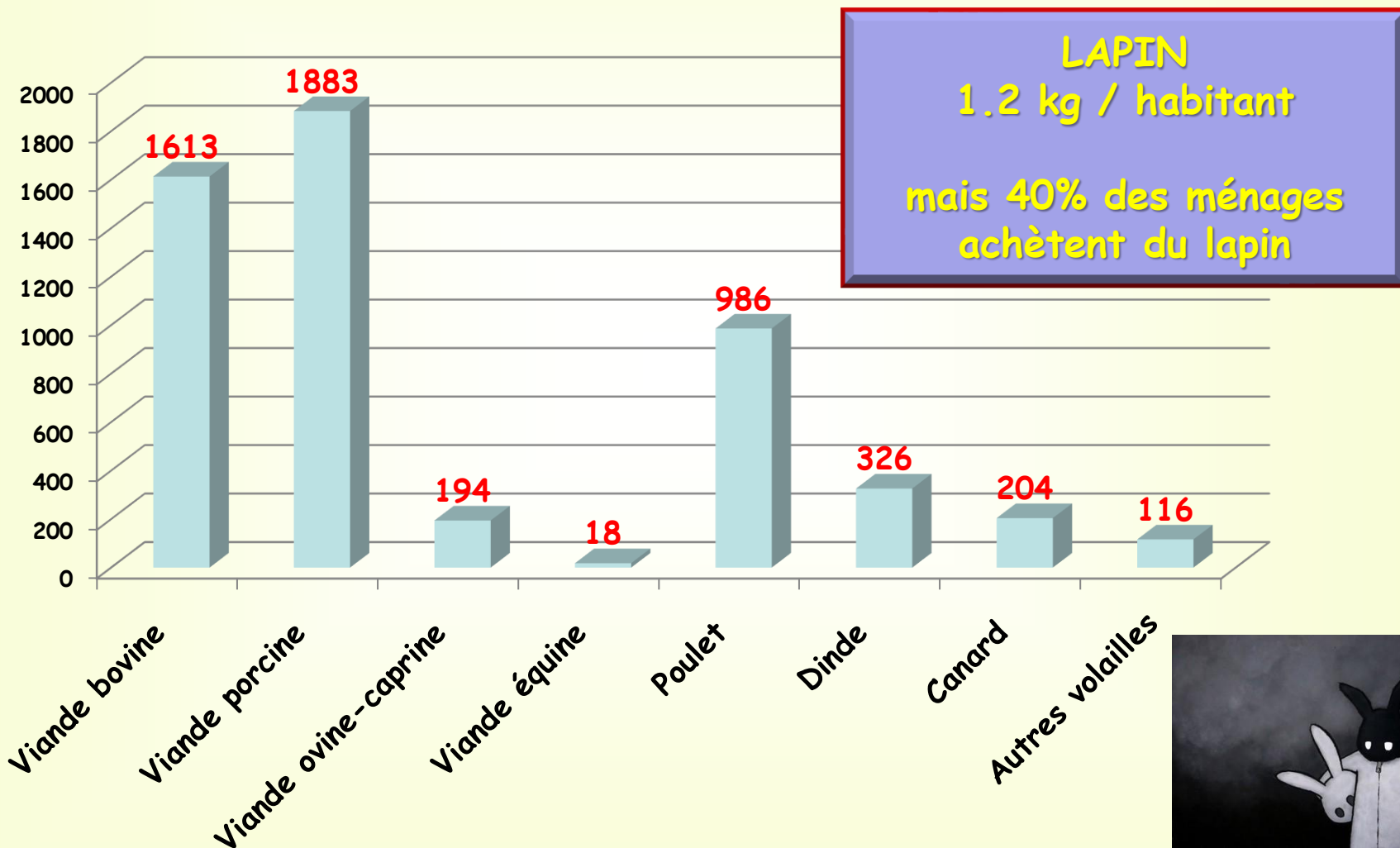
**L
A
P
I
N**

la
bonne
idée



Consommation nationale de viande en 2011

(en milliers de tonnes)



Jeu: quel type de population mange plus de lapin

Source Agreste



Ses atouts

Une viande que l'on peut
consommer en toute
sécurité

Il n'existe pas de maladies
du lapin transmissibles à
l'homme

Peu mais de bons lipides !

La viande de lapin contient environ 10% de lipides. La cuisse de lapin est le morceau le plus maigre avec seulement 4% de lipides pour 100 g.

Elle est nutritive et apporte **seulement 120 à 160 kcal/ 100 g** selon les morceaux).

Une forte teneur en oméga 3

La viande de lapin est source naturelle d'oméga 3 et couvre 15 % des Apports Nutritionnels Conseillés (ANC)* pour 100 g de viande. Les morceaux à plus forte teneur en oméga 3 sont l'avant et le râble.



Vitaminez-vous !

- La viande de lapin est riche en **vitamine B3** (75 % des besoins journaliers), en **vitamine B12** (près de 100 % des besoins journaliers) et en **vitamine E**

Des qualité reconnues

- La viande de lapin est **pauvre en sodium** (environ 0.06 g pour 100 g de viande) ,
- La viande de lapin apporte de bonnes quantités de **sélénium**, antioxydant reconnu ; 77 µg de sélénium pour 100 g (soit 128 % des ANC pour l'homme et 154 % des ANC pour la femme)

*Source : Institut Pasteur de Lille



160 % des lapins commercialisés le sont sous une démarche qualité



La législation



ÉLEVAGE ENGAGÉ



NF V-47 001

Adoptée en 1994
Et révisée en 2004



Agri-confiance

Marques commerciales

Logos privés



SAVEUR OCCITANE

Le Galapin



Des différences non évidentes pour le consommateur

L'agility

Le Kaninhop est une discipline sportive pour lapin créée en Suède en 1980. une activité ludique à ses lapins pour éviter qu'ils ne s'ennuient qui a développé « l'agility » pour lapin .L'origine du mot Kaninhop vient donc du suédois « kanin » qui signifie « lapin » et « hop » qui vient du verbe « hoppa », « sauter » . En faite, le principe de ce sport (courant dans les pays nordiques) est de proposer un parcours d'obstacles que les lapins doivent franchir



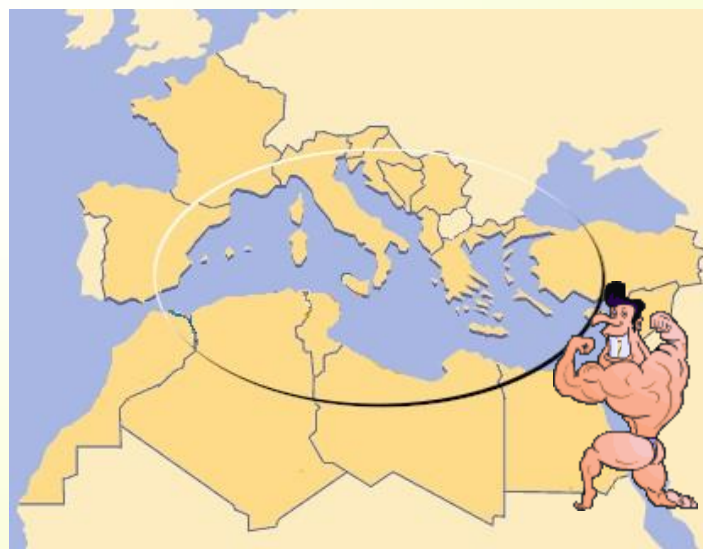
Le régime crétois ou régime méditerranéen est le reflet du mode de vie des habitants du bassin Méditerranéen, la Grèce, La Crète, L'Italie..., pays qui utilisent de l'huile d'olive dans leur alimentation, pain céréales, légumes et poisson

La mortalité cardio vasculaire des Crétois est plus basse que dans les autres pays.

Ce régime est associé à
la « bonne santé » et à la longévité.



*En Crète, la
première viande
consommée, est le
lapin!*



Faire penser au lapin!

Sortir des recettes anciennes dans le respect des traditions



QUADRILOGIE de LAPIN
Restaurant "La Ciboulette" Le Mans



QUADRILOGIE de LAPIN
Restaurant "La Ciboulette" Le Mans

- Concours de cuisine,
- Foires, marchés
- Présence en GMS



www.Lapin.fr

SPACE
2009
www.cuniculture.info

Le stand de la CPLB (groupement coopératif, vendéen au départ, ayant étendu son activité sur le Grand Ouest) était animé par ses administrateurs. La CPLB a commercialisé en 2008 un peu plus de 7 millions de lapins

LA PLACE DU LAPIN DANS L'ÉQUILIBRE ALIMENTAIRE

« *Notre alimentation est notre meilleure médecine* » (Hippocrate)

Les protéines sont essentielles à un bon équilibre alimentaire !

- La viande de lapin apporte 20 à 21 g de protéines pour 100 g de viande.

Peu mais de bons lipides !

seulement 4% de lipides pour 100 g.

- Elle est nutritive et apporte seulement 120 à 160 kcal/ 100 g

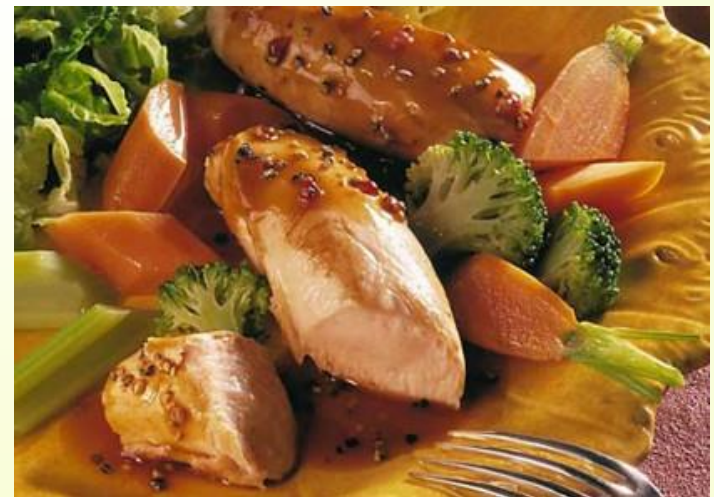
Une forte teneur en oméga 3 source naturelle d'oméga 3 et couvre 15 % des Apports Nutritionnels Conseillés (ANC)*

Vitaminez-vous !

- La viande de lapin est riche en vitamine B3 (75 % des besoins journaliers), en vitamine B12 (près de 100 % des besoins journaliers) et en vitamine E

Des qualité reconnues

- La viande de lapin apporte de bonnes quantités de sélénium, antioxydant



Site web CLIPP : www.lapin.fr



Faire penser au lapin!



Ordre des Chevaliers
de la Rabouillère
220 membres
8 pays



Pauvre en lipides et peu calorique, source de protéines de bonne qualité, d'oméga 3, de vitamines, de minéraux et d'oligo-éléments. Tendre et juteuse ! *

QUI SUIS-JE ?

Merci pour votre attention

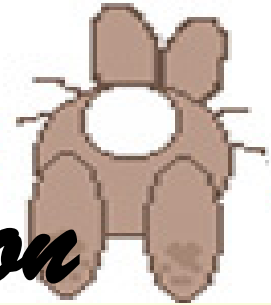


Lap!n
DE FRANCE
Général Lapin Interprofessionnel
pour la Promotion des Produits

La viande de lapin
Pour notre plaisir et pour notre santé,
elle devrait être plus souvent dans nos



C'est fini



Lapin
UN AMOUR DE VIANDE

L'ami des enfants est aussi celui des gourmets car sa chair pleine de finesse fait des merveilles en cuisine.

Texte Marie-Laure Frenot,
Recettes et stylisme Valéry Drouot,
Photos Pierre-Louis Virel.



LE
LAPIN RO
A LA MOUTA

Tout plein – tout vide

- L' éleveur:
 - dispose de deux cellules absolument identiques pouvant indifféremment accueillir les femelles et les animaux en croissance, les femelles en attente et les futures reproductrices
 - insémine toutes les femelles un jour, tous les 42 jours
 - sèvre les lapereaux à 36 jours en déplaçant les femelles



Entrée des femelles
6 jours avant M.B



Bande unique avec cages
polyvalentes

cellule A

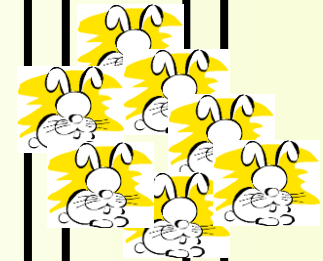
Sevrage
36 jours



sevrage
M.B - 6 jours



prép-
vide sa
lapins
72 Jours

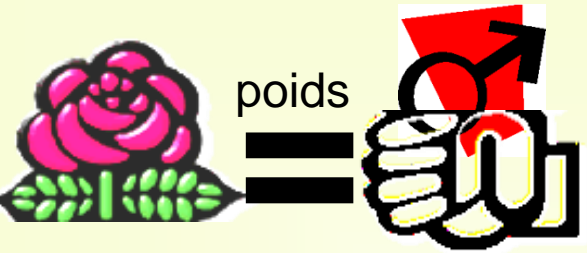


cellule B

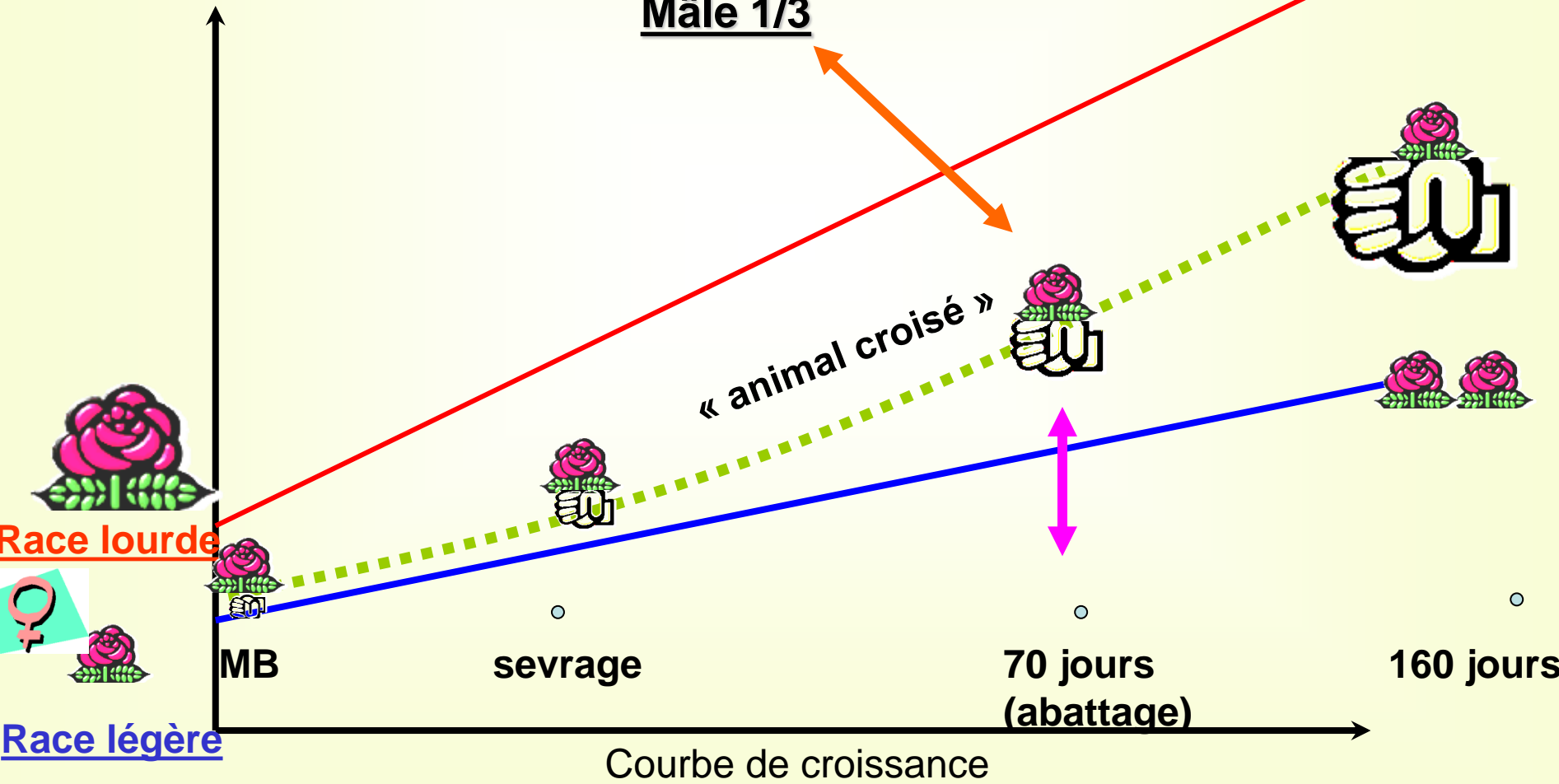
Durée d'un cycle 84 jours

Nb: les femelles non allaitantes suivent le même cycle

effets maternels



femelle 2/3
Mâle 1/3



Le lapin

- La lapine domestique donne **des portées de 8 à 10 lapereaux** après une **gestation de 30-31 jours**
- **Comme la majorité des lagomorphes**, c'est une espèce à **ovulation provoquée**, le plus souvent par l'accouplement
- A la naissance les lapereaux sont **nus, aveugles et à motricité réduite** : la lapine fabrique un nid pour les protéger
- La lapine est **fécondable dès la mise bas** et pendant qu'elle allaite sa portée
- La **lactation dure 5 à 7 semaines**
- Le **pic de lactation** (production maximum) est observé en fin de 3e semaine
- Les lapereaux commencent à consommer de **l'aliment solide à 18-20 jours**.
- **A 28 jours** le lait représente nettement moins de la moitié de la consommation alimentaire, les lapereaux **peuvent être facilement sevrés**

